

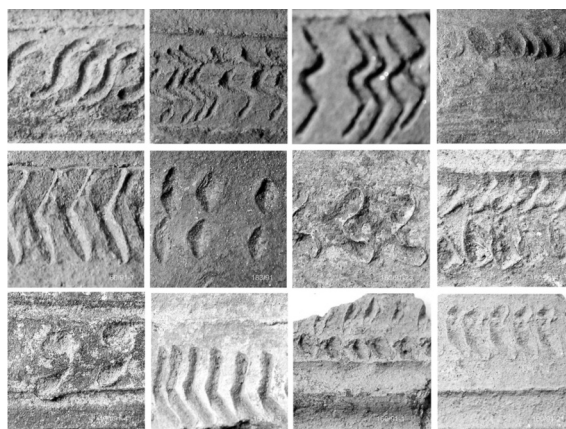
## ZABRUŠANSKÁ KERAMIKA V DNEŠNÍM SASKU JAKO HISTORICKÁ OTÁZKA\*

Petr Meduna

Pokusíme-li se na úrovni pracovní hypotézy hodnotit nálezy keramiky zabrušanského typu na území dnešního Saska, setkáme se okamžitě s nutností pracovat pouze s výběrem a ten je omezen téměř výlučně na onu část materiálu, jemuž vstup do publikací zajistila kolkovaná výzdoba. Za současného stavu nelze jednoznačně odlišit keramiku do Saska importovanou a keramiku zde případně napodobenou. S ohledem na složení keramických souborů z nalezišť v Sasku, kde zabrušanský typ (dále jen Z-keramika) vždy představuje morfologicky zcela odlišné formy, se lze s velkou pravděpodobností přiklonit k první variantě. Hlavním argumentem bude pochopitelně ona „nenapodobitelná“ výzdoba Z-keramiky, provedená zvířecími zuby či kostmi. Pro posouzení míry kontaktů je však dělení na importy a kopie irelevantní a nabízí možnost pracovat i s pouze vyobrazeným materiálem.

V současnosti eviduje literatura na území Saska 11 nalezišť Z-keramiky, jmenovitě Laubach, Dresden-Briesnitz, Leuben, Meissen (Míšeň), Nossen, Zehren-Burgberg, Kreina, Kollmichen, Nauberg, Mettelwitz a Kretzschau-Groitzschen.<sup>1</sup> Kromě nálezů ze sídlišť Laubach, Leuben, Kreina a Nossen je v sedmi zbývajících případech nálezovým kontextem hradiště.

To je základní rozdíl mezi topografií nalezišť v Sasku a Čechách, kde většinu nalezišť představují otevřená sídliště a pohřebiště. Soustředíme-li náš zájem pouze na srovnání publikovaného materiálu z hradišť, pak z území Čech známe nálezy z „eponymních“ Zabrušan, dále z lokalit Bílina, Vlastislav, Klapý, Litoměřice, Levousy, Rubín, Dřevíč, Žatec a Budeč, tedy z deseti nalezišť, a její distribuce je nerovnoměrná. Zajímavá je zejména její absence v materiálu z Drahúše a jen minimální zastoupení v Žatci, tedy ve středním Pohří, geograficky blízkém regionu výroby, stejně jako její obdobně nepatrné zastoupení v okolí Prahy, charakteristický „kolek“ nalezneme pouze na Budči.<sup>2</sup> Už toto základní vyčíslení v sobě obsahuje otázku po příčinách tak relativně četného výskytu Z-keramiky na území dnešního Saska.



Obr. 1. Charakteristické kolky Z-keramiky

\* Věnováno profesoru PhDr. Jiřímu Slámovi, CSc., k životnímu jubileu.

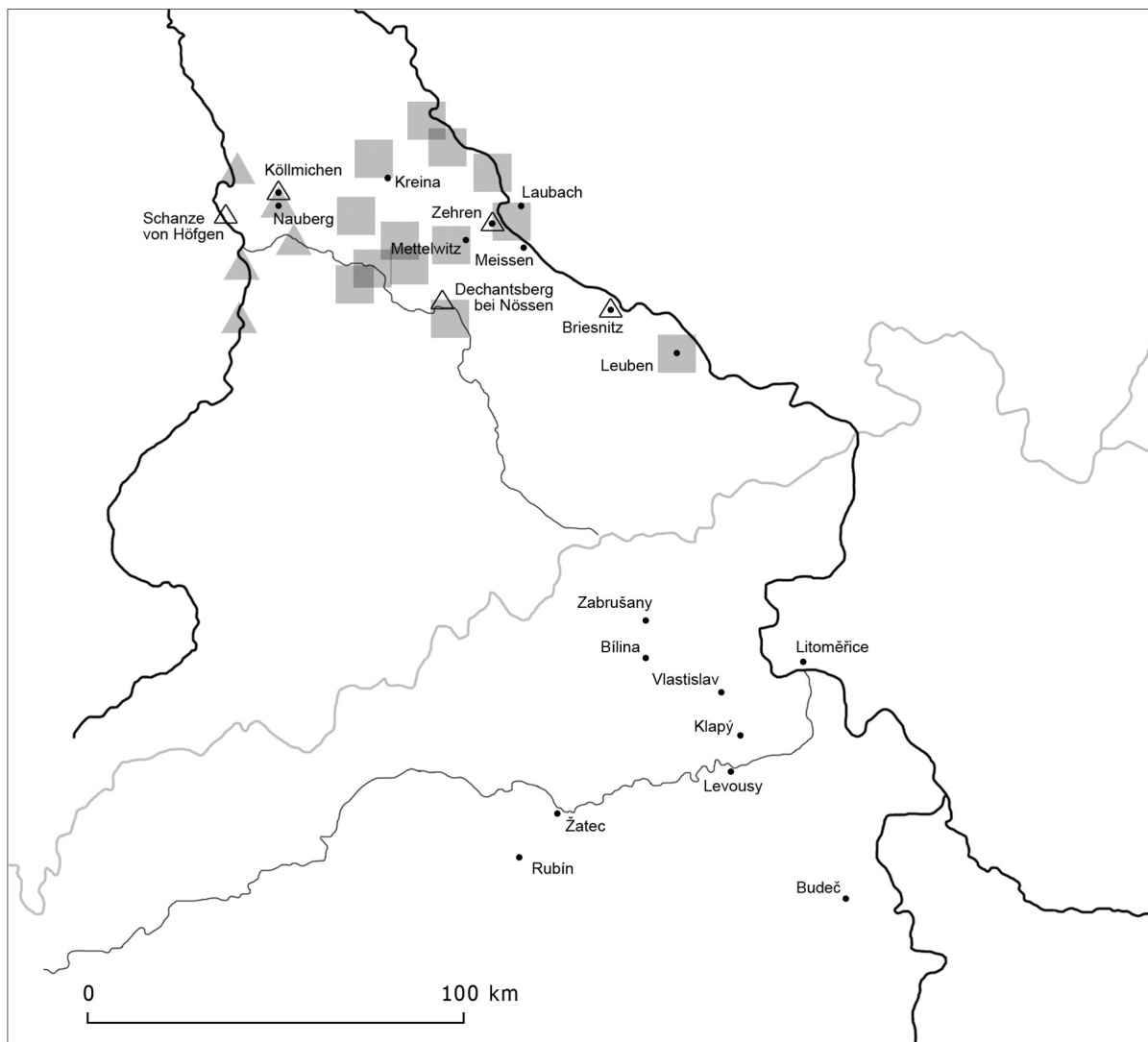
1 Většina nálezů je vyobrazena ve 4. svazku kompendia *Corpus archäologischer Quellen zur Frühgeschichte auf dem Gebiet der Deutschen Demokratischen Republik* (dále jen *Corpus*), dokumentujícího stav pramenné základny k polovině 80. let 20. století. Fragmenty, které je možno ztotožnit se Z-keramikou: Laubach, Bez. Grossenhain, Kr. Dresden (*Corpus 4*, 105/4:6), Briesnitz, Bez. Dresden, Kr. Dresden (*ibid.*, 115/1:5), Leuben, Bez. Dresden, Kr. Dresden (*ibid.*, 115/11:4), Meissen, Bez. Meissen, Kr. Dresden (*ibid.*, 116/34:11, další viz pozn. 3), Nossen, Bez. Dresden, Kr. Meissen (*ibid.*, 116/51:1), Zehren, Bez. Meissen, Kr. Dresden (*ibid.*, 116/75:30, 31, 34, 35), Kreina, Bez. Oschatz, Kr. Leipzig (*ibid.*, 151/15:2), Kollmichen, Bez. Grimma, Kr. Leipzig (*ibid.*, 153/41:69, 73, 74) a Nauberg, Bez. Grimma, Kr. Leipzig (*ibid.*, 153/61:13). K nálezovým okolnostem viz příslušný komentář v textové části dle čísel lokalit. Seznam doplňuje fragment z Mettelwitz, Bez. Meissen, Kr. Dresden (*Coblenz 1970*, Abb. 12:25, snad i 12:27, v *Corpus 4*, 116/40 není vyobrazeno) a Kretzschau-Groitzschen, Kr. Zeitz (*Brachmann 1978*, Abb. 31:i). Nejasný je nálezy i jeho okolnosti z lokality Jessen, Bez. Dresden, Kr. Meissen. U vyobrazeného fragmentu není zcela zřetelná charakteristická výzdoba (*ibid.*, 116/18:7). Novější zpracování materiálu ze Saska identifikovalo 14 nalezišť (*Kotková 2008*; *Kotková – Lange 2010*), které celkový obraz příliš nemění.

2 Zabrušany, okr. Teplice (*Rusó 1994*), Bílina, okr. Teplice (*Váňa 1976*, obr. 8:1,5,9, 21:7,8), Vlastislav, okr. Litoměřice (*Váňa 1968*, např. obr. 52:1, 57:1, 68:1,2), Klapý, okr. Litoměřice (*Zápotočský 1965*, obr. 39:10), Litoměřice, okr. Litoměřice (*ibid.*,



Obr. 2. Replikace „zabrušanské“ výzdoby zvířecími kostmi a zuby

obr. 40:13), Levousy, okr. Litoměřice (*ibid.*, obr. 56:11), Rubín, k. ú. Dolánky a Pšov, okr. Louny (Bubeník 1988, tab. XIII:2), Dřevíč, k. ú. Kozojedy, okr. Rakovník (Bubeník 1988, tab. XXXVI:3), Budeč, k. ú. Kováry, okr. Kladno (Váňa 1995, obr. 34:9; Bartošková 1997, obr. 12:1). K nálezům mj. z otevřených sídlišť a pohřebišť viz především Váňa 1961, 474–475, Zápotocký 1965, 250–252, obr. 22, kde příslušné soupisy lokalit. Dodatečně lze uvést nové, dosud nepublikované nálezy Z-keramiky ze Žatce, za jejichž znalost děkuji P. Čechovi. V této souvislosti je nutno zdůraznit absenci Z-keramiky v mnohočetných souborech, předložených J. Bubeníkem (1988).



**Obr. 3.** Distribuce Z-keramiky na hradech v Čechách a dnešním Sasku (body). Prázdným trojúhelníkem vyznačena hradiště opevněná hradbou s čelní kamennou plentou. Šedé značky – regionální příslušnost hradů: trojúhelník – Chutizi, čtverec – Daleminci

## MÍŠEŇ

Klíčovým je v této souvislosti materiál z míšeňského hradu, kde nové vyhodnocení představilo Z-keramiku jako jednu z výrazných složek nálezového souboru a nabídlo i základní chronologickou osnovu, napojenou na dendrochronologická data i údaje písemných pramenů.

Autor zpracování (*Schmid-Hecklau 2003*) při typologické analýze keramiky postupoval paralelně dvěma cestami – hodnocením jednotlivých morfologických a technologických prvků (profilace nádob, okrajů, typ výzdoby, barva, výpal atd.) na straně jedné a přiřazováním fragmentů k jednotlivým již definovaným keramickým typům na straně druhé. Oběma způsoby došel k potvrzení existence těchto základních typů keramiky dnešního Saska a severozápadních Čech v míšeňském souboru.

Vysvětlení by ovšem zasloužilo, proč se autor nepokusil některou z majoritních keramických skupin označit za „míšeňský“ typ či okruh, tedy za místní či regionální keramickou produkci namísto vytváření nových variant stávajících typů. Stejně tak postrádáme podrobnější úvahu na téma možných importů z dnešní Horní Lužice.

Při úvahách o „západosaských“ typech keramiky (typ „Rotha“, „Groitzsch“, „Kohren“ a sporná „Standbodenkeramik“, viz *Schmid-Hecklau 2003*) v míšeňském souboru by bylo jistě zajímavé uvážit

podrobněji i další dvě skupiny nálezů. První představují kónické misky („Schalen“), které by mohly, byť jako minoritní tvar, napomoci k stanovení míry kontaktů s územím mezi Sálou a Muldou, kde shledáváme jejich největší rozšíření (Brachmann 1978, 106–110). V katalogové části jich nalezneme pouze šest (Schmid-Hecklau 2004, Abb. 272:5–7, 277:14,15, 279:16). Sledováním druhé skupiny, tzv. „Wellenbandverzierte Keramik“ (Brachmann 1978, 129–135), by bylo možno naopak v obecné rovině posoudit intenzitu kontaktů s územím západně od Sály.

Zajímavý je i nízký podíl den se značkami v míšenském souboru, celkem 15,6 % (Smidt-Hecklau 2004, Tab. 40, 340), jestliže by jeho podstatnou část měla tvořit keramika původem ze severozápadních Čech. Ta je totiž, s výjimkou středního Poohří, opatřena značkami přibližně ve 30 % nádob (Zápotocký 1965, 254–258). Keramika z Poohří, na které značky naprostou většinou neregistrujeme, přitom tvoří dle autora přibližně 13,8 % (pouze typ „Hradec-Rubín“, „Libočany, Var. A“ a „Libočany, Var. B“, Schmid-Hecklau 2004, Tab. 5, 313), a procento jejího výskytu tedy nepoměr v zastoupení značek příliš neovlivní. V katalogu značek i jejich motivů (*ibid.*, Abb. 288, Abb. 56) nenalezneme ani jeden z charakteristických motivů značek Bílinska, „ruku“ či „kříž s rameny 3+2 v kruhu“ (k nim Klápště 1994, 95).

Konkrétní případ, který s našimi úvahami souvisí, představuje vymezení starší keramiky litoměřické – autorem předložených pět variant (1–5) s pěti subvariantami (4.1, 4.2, 5.1–5.3) typu „Litoměřice, Var. A“ (*ibid.*, 169–171, Abb. 86) totiž nemá analogie pouze na Litoměřicku, ale víceméně v celých Čechách i Horní Lužici a v Posálí („Wellenbandverzierte Keramik“) a naopak „litoměřický typ“ ve smyslu vymezení M. Zápotockého (1965, 252–254) v autorově typári schází. V obrazové části práce lze nalézt pouze jediný zlomek „litoměřického typu“ s charakteristickým okrajem a výzdobou (Schmid-Hecklau 2004, Abb. 274:9, horizont SH 2). Charakteristický okraj typu se zřejmě skrývá pod variantou „Topfränder; schwach profiliert“ / „leicht nach aussen verdickt, ausgebodene Randinnenkante und lange Randlänge“, varianta 5.D (*ibid.*, 110, Abb. 45) či „schwach profilierte Schüsselränder“ / „leicht nach aussen verdickter Randabschluss“, varianta 18.D (*ibid.*, 113, Abb. 48). Okraj varianty 5.D je pouze jeden (hor. 1/3, *ibid.*, 325, Tab. 16), okraje varianty 18.D jsou dva (hor. SH 2, *ibid.*, 326, Forsetzung Tab. 16), dohromady mohou tedy „litoměřickému typu“ příslušet tři okraje z 2935, tj. 0,10 %. Široce vymezenému typu „Litoměřice, Var. A“ dle autora přitom náleží ze všech horizontů 219 z 2 139 k typům přiřazených fragmentů, což je 10,2 % (*ibid.*, 313, Tab. 4, 5), tedy stokrát tolik (!). Pro posouzení míry kontaktů labskou vodní cestou je to poměrně značný rozdíl.

Lze tvrdit, že pouze Z-keramika je jediným jasně vymežitelným a zřejmě nejčastějším typem, který lze jednoznačně spojovat s keramikou dnešního českého území. V souboru z míšeňského hradu je Z-keramika zastoupena celkem 36 zlomky s dochovaným okrajem nádob (Schmid-Hecklau 2004, 313, tab. 4), 20 je možno nalézt v obrazových tabulkách.<sup>3</sup> U většiny zlomků je znám nálezový kontext, z něhož vyplývá maximální výskyt Z-keramiky – 13 zlomků v 1. horizontu (SH 1), datovaném „kurz vor 930–um 960“. V následných horizontech vykazuje Z-keramika sestupnou tendenci v četnosti – sedm zlomků v horizontu SH 2 „um 970–kurz nach 990“, šest v SH 3 „kurz vor 1000–um 1030“ a jeden v SH 4 „um 1030–um 1090“, v dalších (SH 5.1–5.3, „kurz nach 1090–um 1200“) se již nevyskytuje. Devět zlomků je bez přesné stratigrafie, i zde však převažují horizonty 1–3 bez možnosti konkrétního přiřazení. (*ibid.*, 313, Tab. 4, datování viz 32, Abb. 6). Součtem tak představuje ve všech horizontech zabrušanský typ 1,7 % všech zdobených okrajových zlomků (*ibid.*, 313, Tab. 4, 5).

Jakkoli tvoří frekvence výskytu Z-keramiky v míšeňských horizontech logickou, v tomto případě sestupnou křivku, přesné napojení na předložené výsledky archeologického a dendrochronologického rozboru nutí k opatrnosti (srov. Kotková 2005, 590–591). Dle publikace poskytl horizont osídlení SH 1 vzorky pouze ze dvou fází dřevěné komunikace (HBW 1 B1 – starší a A1 – mladší), dřeva z nejstarších staveb ji lemujících připisuje autor již horizontu SH 2. Nabízí se pochopitelně otázka, proč je SH 1 reprezentován pouze komunikací a SH 2 stavbami, které ji respektují, pro řešení počátků osídlení je však relevantní pouze datování vzorků. To poskytlo z komunikace sedm vzorků dubu – pět jich pochází z fáze B1, dva z fáze A1. Nejstarší z fáze B1 je datován „po 928“ a z téže fáze dřevěné cesty pochází nej-

3 Schmid-Hecklau 2004, Abb. 270:10,11 – horizont 1, Abb. 271:12 – hor. 1, Abb. 274:3,4,5,7,8 – hor. 2, Abb. 275:17,18,23 – hor. 3, Abb. 277:1 – hor. 3, Abb. 283:3 – hor. 1/3, Abb. 283:4 – hor. 1/3, Abb. 283:5 – hor. 2/3, Abb. 284:1 – hor. 1/2, Abb. 284:10,13 – hor. 2/3, Abb. 285:3 – hor. 3/ohne Befund, Abb. 286/1 – hor. 2/3. V jiné tabulaci ovšem autor uvádí sumu 25 fragmentů „Muster bei Randscherben“, zdobených kolkem (Stempel), dle vzorníku se jedná o „zabrušanský kolek“ a na další „Muster bei Wandungsscherben“ 6 fragmentů, tedy součtem 31 zlomků, což je z 4 519 zdobených fragmentů (1 931 Wandungsscherben a 3 488 Randscherben) pouze 0,57 %. V přesnější stratigrafii pochází 5+3 z 1. horizontu, 5+1 z 2. horizontu a 6+0 z 3. horizontu, v následných již nejsou kolkované střepy zastoupeny (*ibid.*, 328, Tab. 17 – Randscherben a 330, Tab. 19 – Wandungsscherben). Poměr mezi zdobenými fragmenty s okrajem a fragmenty z těl nádob je (nejen) v případě uvedených typů neobvyklý a vede k otázce, kolika výběry soubor z Míšeň prošel.

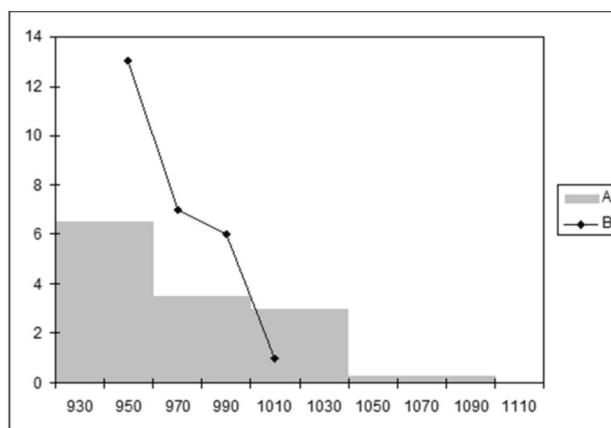
mladší vzorek, datovaný k roku  $957 \pm (?) 10$  let. Tento vzorek je však také prvním, u něhož je dochována běl (Splintgrenze), a je tedy prvním přesnějším chronologickým údajem. Dodejme, že první vzorek (jedle) s dochovanou bělí i podkorními letokruhy (Waldkante) pochází až z druhého horizontu SH 2 (dům C 24) a je datován k letům 982/83, nejmladší vzorky z SH 3 (dům C 24) jsou datovány shodně k letům 1006/7, nejmladší vzorek z SH 4 (dům C 48) je datován k roku 1084 (Schmid-Hecklau 2004, 31–42) a vzorek fáze SH 5, opět z cesty (E4, HBW 2, A01), k letům 1097/98.

Pro konec výskytu Z-keramiky na míšeňském hradě z toho lze velmi zhruba vyvodit pouze to, že kolem roku 1000 se zde již neužívá. To poměrně dobře koresponduje s jednou z variant vysvětlení absence Z-keramiky v souboru z lokality Chlumec-Horka, dle níž by v době existence tamního hradu a celnice již tato keramika nebyla v oběhu (Rusó 1994). Chlumec ležel na frekventovaném průsmyku Krušných hor a jakýkoli pohyb keramiky mezi Čechami a Saskem v tomto koridoru by se musel v souboru z lokality Horka projevit. Clo v Chlumu je připomínáno v tzv. břevnovském falzu spolu s dalšími, mj. v Litoměřicích a v Ústí nad Labem k roku 993: „Nachlumcy, ..., Lutomiricih, Navsty super Albiam“ (CDB I, č. 375, 349, k věrohodnosti údajů Žemlička 1993). K roku 1040 je připomínán „castrum Hlumec“ (Kosmas II, 9) a k roku 1057 opakuje tzv. zakládací listina litoměřické kapituly údaj o dvou cestách: „unam per silvam ad Hlmecs... alteram per aquam Vzhti“ (CDB I, č. 55, 55). V první polovině 11. století tedy již nepochybně chlumecká cesta sloužila, a absence Z-keramiky v klíčovém bodě této cesty tedy znamená, že zhruba po roce 1000 už po ní nebyla transportována.

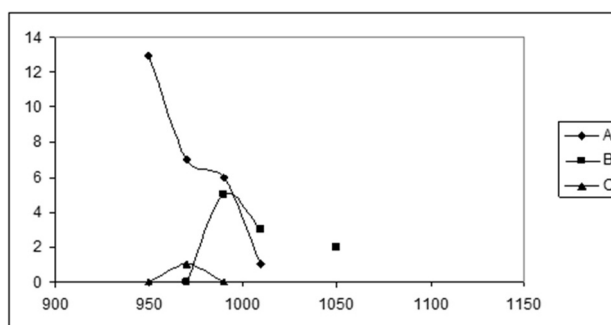
Pochopitelně se nabídnou otázky, zda se kontakt s Čechami po roce 1000 v horizontech SH 5.–5.3 v Míšni nemohl projevit se stejnou intenzitou jako v předchozích horizontech zastoupením Z-keramiky. V úvahu by připadala především keramika „bílinského okruhu“ (Bubeník – Meduna 1994, Abb. 4:A–G), kterou A. Schmid-Hecklau zřejmě zahrnuje pod typy „Litoměřice, Variante B“ a „C“ (2004, Abb. 86, 87). První tvoří součet 6,3 a druhá 30,9 % ve všech horizontech, a „Variante C“ je tak nejpočetnější skupinou míšeňského souboru (*ibid.*, Tab. 5).

Při podrobnějším pohledu ovšem musíme omezit výběr na „varianty variant“.

Jako první lze zhruba hodnotit keramiku „Litoměřice, Var. B, Var. 4“ (*ibid.*, Abb. 86), v níž je zahrnuta část „bílinského okruhu“, zdobená hustou šroubovicí, jejímž markantem je ostré okružní s hustě přesekávanou horní hranou, vytvářející iluzi tordování. Fragmentů varianty 4 je pouze deset v horizontu SH 5.3, čtyři jsou bez přesných nálezových okolností (*ibid.*, Tab. 7), což je součet pouze 0,65 %. V obrazových tabulkách lze považovat za keramiku „bílinského okruhu“ 15 zlomků, z nich pouze dva (!) mají výše popsaný okraj. Dodejme, že ve stratifikovaných



**Obr. 4.** Chronologie nálezů Z-keramiky z výzkumů 1959–1963 v Míšni (Meissner Burgberg) dle publikované tabulace (Schmid-Hecklau 2004). A (šedá plocha): počty fragmentů, modelově rozpočítané dle periodizace A. Schmid-Hecklaua do intervalů po dvaceti letech v rámci fází SH1 (930–960), SH2 (970–990), SH3 (1000–1030), SH4 (1030–1090), SH5 pouze částečně. B (křivka): sleduje počet střepů dle nejmladších přesnějších dendrochronologických dat jednotlivých fází SH1 (957), SH2 (982/3), SH3 (1006), SH4 (1084)



**Obr. 5.** Nálezy keramiky Pobělí a Litoměřicka z výzkumů 1959–1963 v Míšni (Meissner Burgberg) dle publikované tabulace a katalogu (Schmid-Hecklau 2004). A: Z-keramika (nesporné, dle tabulace), B: pravděpodobná keramika bílinského okruhu (dle katalogu), C: keramika litoměřického okruhu („litoměřický typ“, dle katalogu). Nálezy jsou vyneseny dle dendrochronologických dat jednotlivých fází (Abb. 56). Graf může odrážet a) tendence vývoje jednotlivých typů, b) jejich výskyt na míšeňském hradě. Jeho vypočítací schopnost je limitována především výběrem keramiky pro katalog, podobný trend lze sledovat i ve větších četnostech, uvedených v tabulacích (Schmid-Hecklau 2004)

případech pochází pět zlomků z horizontu SH 3, tři zlomky nalezneme v horizontu 4 a dva fragmenty jsou hruběji vztaženy k horizontům mladším.<sup>4</sup>

Druhou možnost hodnocení nabízí keramika „Litoměřice, Var. C, Var. 4“ (*ibid.*, Abb. 87). Té by mělo být 124 fragmentů, z toho převaha (88) opět v horizontu SH 5.3, součtem tedy 5,79 %. V rámci této skupiny je českého původu pouze keramika s okrajem typu 44.D (*ibid.*, Abb. 53), tedy masivním okrajem s dovnitř seříznutou hranou. Ten je ovšem pouze jeden bez přesných nálezových okolností (Tab. 16) a lze jej nalézt i na vyobrazení (*ibid.*, Abb. 288:1).

Můžeme tuto úvahu uzavřít pracovní hypotézou, dle níž i ve fázích osídlení, v nichž Z-keramika mizí (SH 3, 4) či již není zastoupena (SH 5.1–5.3), tedy po roce 1000, lze sledovat sestupnou tendenci v zastoupení z Čech importované keramiky.

Vrátíme-li se k základnímu tématu našich úvah, pak ovšem nezbyvá než konstatovat, že zpracování výzkumu dovoluje uvažovat pouze o maximálním výskytu Z-keramiky – jako jediného jasně vymezeného českého importu –, a to v počátečních fázích zachyceného osídlení v areálu míšeňského hradu. Ty jsou však vymezeny a datovány tak, že s prvním spolehlivějším dendrochronologickým datem se pohybujeme až kolem poloviny 10. století (957 ± 10 let). To pochopitelně vybízí ke srovnání s oním tradičně přijímaným vročením<sup>5</sup> počátků hradu „na jedné hoře u Labe, hustě stromovím zarostlé“ (*Thietmar I*, 16) a v dalších úvahách i o jeho roli v počátečních etapách existence – obojí totiž představuje základní pilíře představ mocenského vývoje na hranicích tří formujících se států.

## POČÁTKY MÍŠNĚ?

Rok 929 jako datum založení Míšeň není v písemných pramenech nikde uveden a do literatury vstoupil pouze jako kombinace několika základních údajů. Bude tedy účelné je stručně zrekapitulovat.

Na přelomu let 928 a 929 vytáhl Jindřich I. Ptáčník proti Slovanům. Začátkem dubna 928 pobývá ještě v Dortmundu (*D HI*, č. 18, 53–54), následující listinu vydává až v červnu 929 v Nabburgu (*ibid.*, č. 19, 54–55). Mezi těmito daty se tedy odehrálo tažení, na kterém se většinou shodují říšské analý, obvykle s lapidárním sdělením o Jindřichově vítězství nad Čechy (podrobně *Třeštík* 1997, 389–418 s prameny). Tzv. Continuator Reginonis jako jeden z mála<sup>6</sup> zaznamenal k roku 928 navíc: „*Heinricus rex Boemos hostiliter inuasit, et praestante Deo fortiter superavit ... Hyems magna nimis*“, kromě vítězství nad Čechy tedy „neobyčejně velkou zimu“. Ta již spolehlivě spojuje přelom let 928 a 929 s podrobným – ovšem nedatovaným – popisem války z pera kronikáře Widukinda, kdy mráz umožnil na počátku tažení přejít zamrzlou Havolu a dobýt Brennaburg (Brandenburg), ústřední hrad Havolanů, „*fame ferro frigore*“ – „hladem, železem a mrazem“ (*Widukind I*, 35). Jindřichovo vojsko se následně obrátilo k jihu „*contra Dalamantiam*“, proti Dalemincům, a oblehlo hrad „*Gana*“ či „*Kietni*“. Po téměř třítýdenním obléhání byli poraženi i Daleminci a Jindřichovo vojsko se přesunulo: „*Post haec Pragam adiit cum omni exercitu, Boemiorum urbem ...*“ a po rychlém vítězství nad Čechy „*Igitur rex Boemias tributarias faciens reversus est in Saxoniam*“, tedy po zavedení, resp. potvrzení tributu se král v oblíbené Widukindově formuli „vrací do Saska“. Zmínku o tributu pak kronikář použije hned v následující kapitole: „*Cumque vicinae gentes a rege Heinrico factae essent tributariae, Apodriti, Wilti, Hevelli, Dalamanci, Boemi, Redarii, ...*“ (*Widukind I*, 36).

O ničení hradů, obsazování území a budování hradů nových v souvislosti s popisem tažení Widukind nemluví – naopak je zřejmé, že v případě Čechů k němu nedošlo a u Havolanů zůstala u moci domácí dynastie. Přibližně po deseti letech od zimního tažení bylo totiž nutno Brandenburg opět dobýt, tentokrát lstí a následně se „*omnes barbarae nationes usque in Oderam fluvium*“ zavázali k placení tributu (*Widukind II*, 21).

Jediný, kdo ví o založení Míšeň, je tedy pouze kronikář Thietmar z Merseburgu. Ani on nezná datum a navíc ani nespojuje stavbu hradu se zimním tažením. Čteme pouze, že: „*Anno dominicae incarnationis DCCCCXXI imperator effectus est*“ a v následující pasáži: „*Hic montem unum iuxta Albim positum et arborum densitate tunc occupatum excoluit, ibi et urbem faciens, de rivo quodam, qui in septentrionali parte eiusdem fluit, nomen eidem Misni imposuit; quam, ut hodie in usu habetur, presidii et impositionibus caeteris*

4 Schmid-Hecklau 2004, Abb. 277:7–11, 279:12–14, 287:5–8,10–12. Přesekávaný okraj viz Abb. 287:5,8.

5 K datu 929 se přiklání bez výhrad všichni v textu citovaní autoři. Odlišné mínění pouze G. Labuda, který klade počátky Míšeň k letům 930–931 (2002, 262).

6 Podobně i tzv. *Annales Einsidlenses* k roku 928: „*Heinricus rex Boemos fortiter superavit. Hiems magna nimis ...*“ (*MGH V*, *Scriptorum III*, ed. G. H. Pertz, Hannover 1839).

*munit. Ex ea Milzenos suae subactos dicioni censum persolvere coegit.*“ „Poté nechal vyklučit jednu horu poblíž Labe, hustě stromovím zarostlou a vybudovav tam hrad, nazval jej Míšeň podle říčky, tekoucí na její severní straně. Hrad opatřil posádkou a dalšími opevněními tak, jak je to dnes zvykem. Z ní podrobil Milčany a donutil je k placení tributu“ (*Thietmar I*, 15, 16). Text dále pokračuje popisem dobytí hradu „*Liubusua*“, kdesi v dnešní Dolní Lužici (*ibid.*, I, 16). To lze spojit pouze s tažením v roce 932, kdy: „*Henricus rex fuit in Losicin*“ (*Annales Weissenburgenses*, 55, tvar „*Lonsicin*“ v *Annales Hildesheimenses*, 54), jiné prameny o Jindřichově tažení do Lužice neví. Při důsledném lpění na Thietmarově chronologické konstrukci by tedy mělo k výstavbě Míšeň dojít v letech 931–932.

Na tomto místě se ovšem nabízí otázka, nakolik je tato Thietmarova konstrukce pouze snahou spojit stavbu či zničení<sup>7</sup> jemu osobně známých hradů s Jindřichem I. Text vypadá věrohodně a lze mu podlehnout stejně snadno jako Kosmovu líčení vzniku Vlastislavi. Topografii Míšeň totiž Thietmar dobře znal, minimálně ze svého tamního pobytu v rámci vojenské strážní povinnosti v roce 1012 (*ibid.*, VI, 79) a 1017 (*ibid.*, VII, 39), stejně jako znal ruiny hradu „*Liubusua*“, kde v roce 1012 zajišťoval rekonstrukci opevnění (*ibid.*, VI, 59).

K pochybnostem o Thietmarově informovanosti však vybízí hned úvod převzatého textu, v němž Jindřich v roce 931 „*imperator effectus est*“ – Jindřich I. se totiž nikdy nehonosil císařským titulem. Podstatnější pro stanovení Thietmarovy věrohodnosti je ovšem jeho sdělení, v němž nechává krále z Míšeň podrobit Milčany a donutit je k placení tributu. Zde si přímo protirečí – o Milčanech je totiž sám přesvědčen, že byli podrobena „z odvěké volnosti“ až míšeňským markrabím Ekkehardem I. (985–1002), který „*Milzenos a libertate inolita servitutis iugo constrinxit*“ (*ibid.*, V, 7, 229). Ostatně ani to by nebylo zcela přesné, neboť plat z území Milčanů byl potvrzen míšeňskému biskupství v roce 971 (viz dále). Thietmar navíc téměř doslovně přebírá při popisu Jindřichových činů Widukindovu pasáž o tributární závislosti Slovanů, dle merseburského kronikáře Jindřich I.: „*Has regiones sibi fecit tributarias: Boemiam, Deleminci, Apodritas, Wilti, Hevellun et Redarios*“ (*ibid.*, I, 10). V Thietmarově pojetí jde o rekapitulaci Jindřichových životních úspěchů, o Milčanech zde však nemluví a Dalemince považuje pouze za tributárně závislé. Stručně řečeno, je Thietmarova zmínka, na níž stojí kombinace vedoucí k datování výstavby míšeňského hradu (ať již k roku 929 či 931–932), v přímém rozporu s jeho vlastním textem, a není tedy věrohodná.

Prvním spolehlivým dokladem existence Míšeň je až rok 968, tedy datum založení tamního biskupství spolu s merseburským a žičským (Zeitz) jako sufragánátů nově konstituovaného arcibiskupství magdeburského. Ze série listin jmenujme dokument papeže Jana XIII. z příslušného roku, upravující vztahy v nové arcidiecézi (*CDS II 1*, č. 7, 10–11), stejně vrocenou listinu Oty I. s vymezením hranic míšeňské diecéze (*D OI*, č. 449, 608–609) či příjmů biskupství tímtež panovníkem o tři roky později (*D OI*, č. 406, 552–553, k dokumentům *Labuda 2002*, 123–148).

Až od přelomu 60. a 70. let 10. století tedy začíná hrát Míšeň jasnou úlohu v otonské politické a duchovní správě. To pochopitelně neznamená, že nemohla stát již dříve. To ovšem předpokládá, že byla součástí jakéhosi funkčního systému správy, a to zase vyplývá z předpokladu jiného, totiž že celé území mezi Sálou a Labem bylo již v první polovině (resp. druhé třetině) 10. století přímou,<sup>8</sup> nikoli pouze tributárně závislou součástí říše A tento předpoklad stojí především na důvěře v ono nepřesvědčivé líčení počátků Míšeň.

## OBSAZENÍ SRBSKÉHO ÚZEMÍ?

Pokusme se tedy stručně načrtnout postup včlenění dnešního Saska do otonské říše bez onoho „magického“ data či dat.

Předně je nutno stručně vymezit pojmy geografické – v 9. a 10. století nebylo území mezi Sálou a Labem nazýváno Saskem. To byl pojem vyhrazený pro jihovýchod dnešního Dolního Saska včetně západního okolí Magdeburgu, ten ovšem současně ležel v kraji (*pagus*) „*Nordthuringe*“. Kraj jižně od Magdeburgu na levobřeží Sály, mezi řekami Wipper a Unstrut byl označován jako „*Hassega*“ (*Hosgau*)

7 Symbolická rovina této snahy vylíčit a současně obhájit činy legendárního panovníka může být vyjádřena i závěrečnou větou pasáže: „*Si quid in regno suimet, ut multi dicunt, is predatus sit, huic Deus clemens ignoscat.*“ „Jestliže se dopustil, jak mnozí říkají, plnění v časech svého panování, nechť mu to odpustí Bůh milosrdný!“ (*Thietmar I*, 16).

8 Definitivní podmanění Srbska je kladeno před rok 906 (*Třeštík 1997*, 357). Nepřímým dokladem by mělo být zmizení Srbů jako „politické jednotky“ z pramenů v roce 897 a ohrožení Daleminců Sasy v roce 906 (*ibid.*, 546, pozn. 59). Není ovšem jasné, co si pod oním „podmaněním“ představit. Jestliže Srbové platili franské říši tribut již v 7. století (viz výše), pak v koncepci dvoustupňové závislosti by tedy museli být ve druhé etapě již včleněni do otonské říše a mezi lety 897–906 by mělo dojít k obsazení srbského území. Doklady pro to ovšem chybí.

a rovněž byl počítán k Sasku. Ústřední lokalitou byl Allstedt (místo častého pobytu panovníka) a následně Merseburg. Jižně od řeky Unstrut ležela „Thuringia“, Durynsko s ústředním Erfurtem. Mezi Sálou a Labem byly odlišovány dva územní celky – převážnou část zaujímal území Srbů, „Zribia“, jehož pojmenování je od 10. století nahrazováno jmény jednotlivých srbských regionů (Meduna 2006). Zhruba mezi Freibergskou Muldou a Labem leželo území Daleminců, někdy označované jako „Dalamantia“, v němž bychom našli Míšeň.

Stejně tak je nutno vymezit základní terminologii koncepce dvoustupňové závislosti podmaněných území (Sláma 1988, 72–84). V souladu se stávající představou budeme rozlišovat: a) tributární závislost (poplatnost), která neznamenal zásah do systému podmaněného území, naopak bylo žádoucí udržet oboustranné „dobré vztahy“ vládnoucích složek pro zajištění pravidelného toku poplatků; b) přímé obsazení území, spojené s faktickou či právní likvidací místní nobility a restrukturalizací správního systému dle modelu anektující strany (pro sledovanou oblast Coblenz 1984; Spehr 1994; Schrage 1999; Lübke 2000 s lit.).

Jakýsi mezistupeň obou základních forem představuje dislokace vojenských posádek na podmaněném území, zjevně pro větší důraz při vybírání tributu. To bylo většinou pouze dočasným řešením a obvykle končilo po několika letech jejím vybitím či útekem. Z dobových zmínek lze uvést českou posádku v Krakově (Kosmas I, 34, k roku 999), polskou posádku v Praze (*ibid.*, I, 35–36, k roku 1001–1002) či Žatci (Thietmar VI, 11, k roku 1004). V těchto případech byly posádky ovšem vkládány do již stojících hradů. Pro analogie ostatně stačí nahlédnout do současného tisku. Pro zjednodušení schématu budeme tento mezistupeň považovat pouze za jednu z forem tributární závislosti.

Výchozím stavem našich úvah bude přibližně rok 900. Srbové byli v této době již téměř tři století tributárně závislí na říši – prvním dokladem je zmínka ve Fredegarově kronice k roku 631 (Fredagar IV, 68) a přijetí srbských předáků „pod přísahu“ císařem Arnulfem roku 897 znamenalo zřejmě opětovné uznání tributu (Annales Fuldenses, 131), není ovšem pochopitelně zřejmé, zda tributární závislost byla kontinuální. Východně od Srbů sídlící Daleminci byli až do přelomu let 928 a 929 nezávislým útvarem. Východofranská říše za vlády Ludvíka Dítěte (900–911) neměla zájem na expanzi za Sálu a saské vévodství zase vojenskou sílu, která by byla schopna obsazená území udržet. Pokusme se tedy sledovat doklady obou forem závislosti slovanského území mezi Sálou a Labem v chronologické posloupnosti a pro přehlednost odděleně.

## TRIBUT

Představu pouze **tributárně závislého** srbského (slovanského) území 1. poloviny 10. století lze oprít o několik nepřímých dokladů. Neobvyklé bylo chování Jindřicha I. někdy ve 20. letech, když po prohrané bitvě s Maďary našel útočiště „in urbem, quae Bichni vocatur“ (Thietmar I, 15, 22). Obyvatele hradu Puchau na Muldě,<sup>9</sup> tedy ve slovanském území, z vděčnosti nad záchranou života obdařil blíže nespecifikovanými právy a hojnými dary: „ibique mortis periculum evadens, urbanos maiori gloria, quam hactenus haberent vel comprovinciales hodie teneant, et ad haec muneribus dignis honorat“ (Thietmar I, 15, 22). Panovníkův vděk se zde obrací k celé korporaci obyvatel hradu, jejichž pomoc zřejmě nemusel chápat jako samozřejmost, neuchyluje se na „svůj“ hrad.

O několik let později, v líčení událostí předcházejících Jindřichovu vítězství nad Maďary v bitvě „iuxta locum qui dicitur Riade“ roku 933, Maďaři vybízeli Dalemince, „své staré spojení“ k opětovné spolupráci. Ti to však, pamětlivi nedávných porážek, předhozením tlustého psa před maďarské vyslance razantně odmítli: „Avares ... Et iter agentes per Dalamantiam ab antiquis opem petunt amicis. Illi vero scientes eos festinare ad Saxoniam Saxonesque ad pugnandum cum eis paratos, pinguissimum pro munere eis proiciunt canem“ (Widukind I, 38). Jde o poněkud neobvyklou formulaci kronikáře, který nechal Dalemince porazit o několik let dříve (*ibid.*, I, 35). Ještě neobvyklejší je představa, že by se takové vystoupení odehrálo pod správou míšeňského hradu.

Widukind nabízí i následný doklad při popisu okolností vzniku a funkce „merseburské legie“, spojené s líčením tažení Boleslava I. proti „sousednímu podkráli“ kolem roku 936. Jindřich I. tehdy usazoval a vyzbrojoval bojeschopné zloděje a lupiče v podhradí Merseburgu s úkolem „chránit vlastní obyvatele a k barbarům se vydávat na loupeže“: „Rex quippe Henricus ... unde quemcumque videbat furum aut latronum manu fortem et bellis aptum, a debita poena ei parcebat, collocans in suburbano Mesaburiorum, datis agris atque armis, iussit civibus quidem parcere, in barbaros autem in quantum auderent latrocinia exercerent“ (Widukind II, 3).

9 Zde a dále v textu jsou lokalizace hradů přejímány z práce Billig 1989, 142–157. Tam i základní pramenná rešerše.



Merseburg, „*quod est in Saxonum, Turingionum et Sclavorum confinio castrum*“ (Liuprand II, 28), 51), byl pohraničním hradem na Sále ve východním cípu saského kraje Hassega a není obtížné odhadnout, koho měl Jindřich na mysli pod označením „barbaři“. Je však těžké si představit, že by merseburské zloděje vysílal na loupeže do „svého“, resp. obsazeného území plundrovat vlastní majetky. Aktivita hraničářské domobrany, složené doslova i obrazně z „lidí na okraji“ se tedy měla obracet maximálně do poplatného území.

Další, již konkrétnější doklad nalezneme v kronice Thietmarově: „*Equidem, quia de Conrado duce, qui gener cesaris iuxta Lech fluvium occisus est, pauca dixi, non incongruum esse reor, quedam tunc a me indiscussa aperire. Post longum tempus imperator ad Merseburg veniens, a quodam proditore com perit exuvias eiusdem a Sclavis in Zuencua sub Cuchavico seniore sibi multum dilecto haberi; et cum auxilio illius hos in singulari prelio devictos suspendi precepit predaeque maximam partem restituit. Sed hoc ignoro, utrum hanc eiusdem intemptores sumpserit, an sic casu accidente, necis eius inculpabiles, invenerit; et quia hoc ullatenus celare presumpserunt, digna morte poenas persolverunt*“ (Thietmar II, 38). Text sděluje, že zbroj či kořist (exuviae) vévody Konráda, padlého v bitvě na Lechu v roce 955, byla nalezena u Slovanů na hradě „Zuencua“ (Zwenkau u Lipska), jimž vládl „senior Cuchavico“. Na zásah císaře následoval soudní souboj („Boží soud“) a trest nad viníky, aniž – jak Thietmar dále výslovně poznamenává – by bylo zřejmé, zda se ke své kořisti dostali zabitím Konráda, či ji pouze našli. Čtenáři dává dále kronikář morální poučení o jednoznačnosti viny, spočívající v ukrývání cizí věci a nám nabízí navíc i možný doklad účasti tamních Slovanů v bitvě s Maďary (není ovšem zcela jasné, na které straně).

Pro posouzení titulatury „senior“ v Thietmarově pojetí nomenklatury slovanských velmožů lze nalézt několik dalších dokladů. „Seniorem“ je český panovník Boleslav I. (Thietmar IV, 55, k roku 965) i polský Boleslav Chrabrý (Thietmar VI, 26, k roku 1005), jehož třetí ženou měla být „Emnildis, edita a venerabili seniore Dobremiro“ (Thietmar IV, 58, k roku 1001). Postavení Dobremirovo prozrazuje jak sňatek jeho dcery, tak adjektivum „ctihodný“ (byl tedy křesťanem). K roku 1018 kronikář popisuje výpravu Luticů proti „Mistizlavum seniorem“, vládci „Abotriti et Wari“, Obodritů a Warů (Thietmar VIII, 5). „Seniorem“ byl i vyhnaný kyjevský vládce Svatopluk, který se navrátil v témže roce s pomocí svého tchána Boleslava Chrabrého do sídelního města a Kyjev „Zentepulcum seniorem suum ... suscepit“, Svatopluk je „seniorem Kyjeva“ (Thietmar VIII, 32).

Na druhé straně ovšem Thietmar používá titul „senior“ v terminologii lenních vztahů. „Seniorem“ je tedy i míšeňský markrabí Ekkehard II. (Thietmar VIII, 20–23, k roku 1018, další doklady viz rejstřík, 623–624). V mravoučné pasáži příslušného textu prozrazuje další roviny chápání titulu: „Pýcha seniorů lenních podněcuje šilenství jejich vazalů ... takoví seniři nechťejí nikoho uznat za sobě rovného v tom kraji“ (Thietmar VIII, 23). „Senior“ je zde tedy nejen lenním pánem, nýbrž z vůle panovníka i správcem území.

U „seniora“ Cuchavico budeme tedy především na rozpacích, zda jej považovat za vládce z místní dynastie, či za Otou dosazeného správce. V každém případě však ještě po polovině desátého století vystupuje slovanský velmož v **nejvyšším**, císařem respektovaném postavení u Chuticů, v jednom z nejrozsáhlejších srbských regionů („*civitatem Zwenkouua ... in regione Chutizi*“ – D OII, č. 89 k roku 974).

Jde však o poslední zmínku o slovanském velmoži tak vysokého postavení a v následujících obdobích se dozvídáme již pouze o Slovanech v nižších správních funkcích. Kontrast v porovnání s osobou „seniora“ Cuchavico lze dobře ilustrovat na Thietmarově zmínce při popisu obrany nově opevněného hradu „Liubusua“ v roce 1012. Správa hradu byla tehdy svěřena „nešťastnému strážci“ slovanského jména Scih, jehož přivlastek kronikář vzápětí vysvětluje: „kolikrát dostal nějaký hrad do své péče, pokaždé ho ztratil, ne však svou zbabělostí, nýbrž vždy nešťastnými okolnostmi.“ „*Infelix custos Scih ... Is namque urbem, quamcumque umquam ad tuendum accepit, non ignavia sui, sed infortunio miserabili semper amisit*“ (Thietmar VI, 80). Scih byl tedy „pouze“ jedním z dočasných velitelů hradních posádek.

Zřejmě tento v ojedinelých zmínkách sledovatelný pokles bude klíčem k otónské strategii sociální restrukturalizace, při níž byla slovanská nobilita odsouvána na druhořadé „úřednické“ funkce. V tomto okamžiku již budeme uvažovat o strukturální změně jako důsledku přímého obsazení slovanského území, i když nejpočetnější složku výkonné moci v něm tvořili úředníci a vojáci slovanského původu.<sup>10</sup>

10 Od 11. století lze sledovat mezi Sálou a Labem i nástup pozemkové držby úřednické vrstvy Slovanů. V roce 1028 věnuje Konrád II. majetky „*fideli nostro Dirsiconi*“ (D KII, č. 122), v roce 1031 „*fideli nostro Szuuizla*“ (D KII, č. 174), Jindřich IV. 1081 „*fideli* ... *Chitele*“ (D H IV, č. 328). Do této skupiny zřejmě patřil i „*liber homo Bor ... natione Sclavus*“, který daroval míšeňskému biskupství pět vesnic „*in provincia Nisanen*“ v roce 1071. Výmluvný je ve zlistinění Borovy donace i výčet družiny míšeňského markraběho Echeberta: „*Hugoldo, Friderico, Marichone, Witigone, Chitolone, Spittiso, Zuezlauo, Boliboro, Rotaso, Zidezlauvo, Minichone, Pribizlauo, Zulizlauo, Wizlau, Mazelino, Wirchizlauo, Mizboro et filio eius Naziwog, Coso, Borizlauo, Johano, Tammone*“ (CDS II, 1, č. 32).

V roce 961 zachycujeme první dar příjmů (desátků) z rozsáhlejšího území, věnovaný Otou I. magdeburskému kostelu sv. Mořice, jmenovitě ze dvou regionů „*Neletici*“ a dále „*Quezici, ... Siusile, ... Zitici*“ a „*Nudzici*“ (D OI, č. 231, 316–317), dle příslušných vyjmenovaných hradů až k dnešnímu Wurzen na Muldě, a klášter při kostele sv. Jana Křtitele v Magdeburgu získal příjmy z hradů „*in provintia Sclavorum Nizizi nominata*“, zde již jako „*in comitatu fidelis nostri Vdonis*“[?] (D OI, č. 231), tedy z velké části Polabí. V roce 973 potvrdil Ota II. dar svého otce magdeburskému arcibiskupskému kostelu, příjmy mj. z „*provintiis vel pagis subnominatis, hoc est Siusli, Citice, Sirmunti, Cholidiki, Neletiki iuxta Mildam flumen, Nidkike in quo Belgora [Belgern], parvum Neletiki ubi Turguo stat [Torgau], Citice iuxta Albiam, Chuntici, Uuolauki in quo Broto [Broth], Nidkike ...*“ a následují území za Labem až k Havole (D OII, č. 30, 39–40) – tím výčet poplatných území obsáhl již celé území Srbů.

Součástí spolupráce byla zřejmě i christianizace slovanských velmožských rodin, která jim zajišťovala značnou míru autonomie, „celoplošné“ christianizační úsilí bylo urychleno až v roce 968 zřízením biskupství v Merseburgu a Zeitschen (Žiči).

Zajímavý je v této souvislosti nepoměr mincovních nálezů 10. století (3, z toho 2 sporné) a 11. století (14, 4 sporné) na území mezi Sálou a Labem, naznačující počáteční dlouhodobý nezájem všech tamních složek společnosti o monetární systém (k tématu *Brachmann 1978, 215–228; Coblenz 1984, 60*). Pouze ilustrativně – české území poskytlo z doby vlády Boleslava II. 15 mincovních nálezů (*Tomková 2000, obr. 2*).

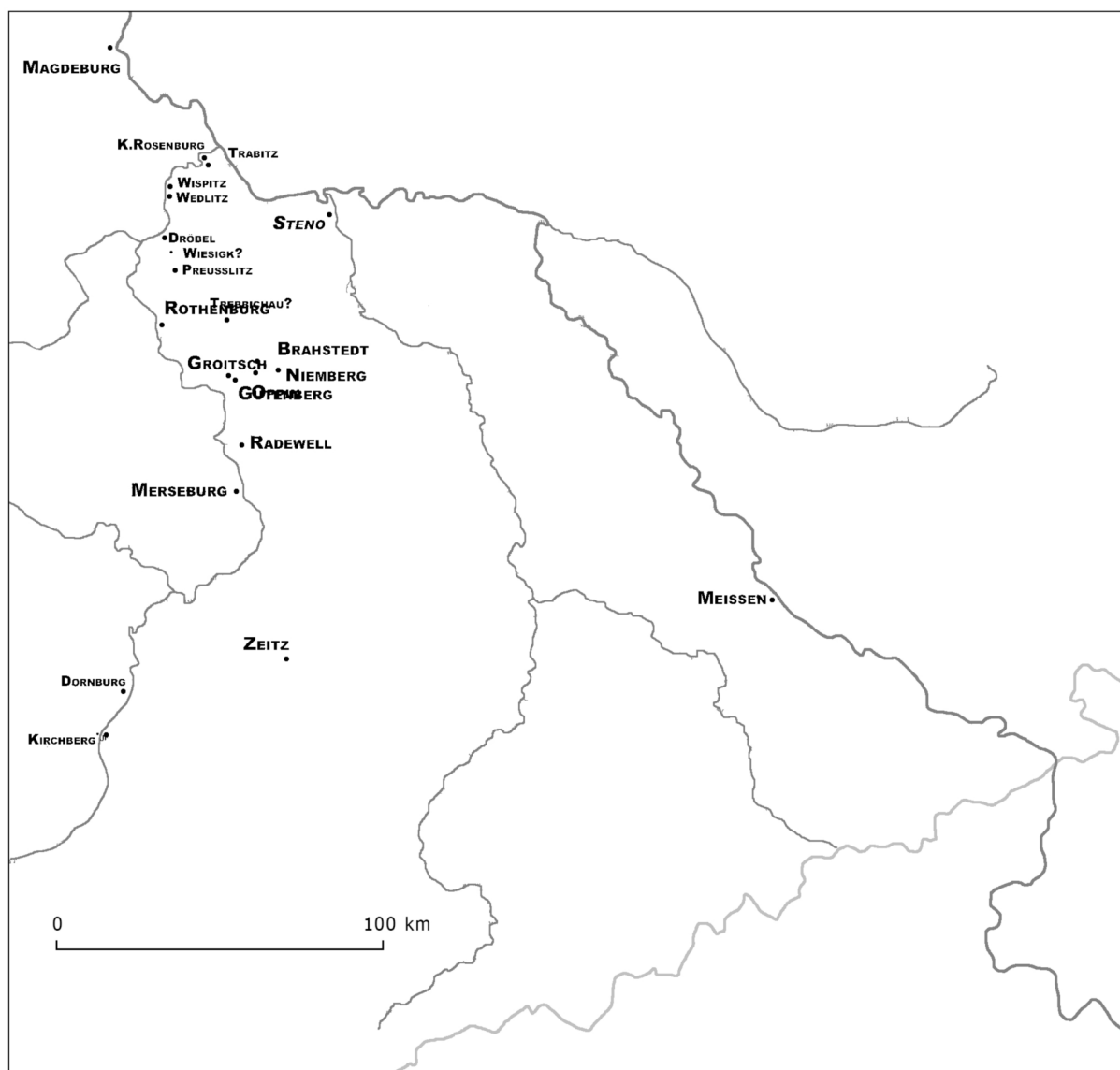
Ještě na konci 10. století tedy mohli představovat Srbové potenciální nebezpečí: „*Sclavi insuper omnes, exceptis Sorabis, a Saxonibus defecerunt*“ – „Nadto všichni Slované, s výjimkou Srbů, odpadli od Sasů“ (*Annales Quedlinburgenses, 72, k roku 994*).

## OBSAZENÍ

První doklad **přímého obsazení** slovanského území se objevuje v roce 945, kdy markrabí Gero I. získává: „*trans Salam fluviium in comitatu Thietmari inter paganos sitam in pago lingua Sclavorum Zitice nominato, villae videlicet Tribunice vocatae totam marcam cum omnibus appenditiis et adiacentiis suis*“ (D OI, č. 65, 146), v témže roce se dostávají do majetku markrabího jménem Cristan statky: „*... in pago Seromunti in comitatu eiusdem Cristani in loco qui dicitur Steno et in loco Quina*“ (D OI, č. 64, 145). Tentýž rok následují další dary vesnic: „*inter Sclavos prope fluviium Fona vocatum in pago Serimuntitante ...*“ (D OI, č. 69, 149), v roce 951 již několik vesnických marek v témže kraji (D OI, č. 134, 214–215).<sup>11</sup> O rok později získává velmož Billing poprvé i hrad na slovanském území: „*Tarata marcam cum castello Grodista et Thobragora marcam*“ (Groitsch a Gutenberg na Sále, D OI, č. 152, 231–232). V roce 961 se objevuje další hrad, „*urbs*“, původně beneficium velmože Wicharta „*Sputinesburch sitam in pago Nudiczi*“ (Rothenburg na Sále), poprvé jmenovaný jako správní jednotka „*burgwardo*“ (D OI, č. 230, 315–316, k burgwardům viz *Billig 1989*). K témuž roku získává magdeburský kostel sv. Mořice „*urbem videlicet Giuiconsten cum salsugine eius ceterasque urbes ... aquis salsis et insulsis*“ a ve struktuře obyvatel se objevují „*mancipiis Teutonicis et Sclavanicis*“ (Halle-Geibichenstein, spolu s hradem „*Zputneburg*“/„*Zputinesburg*“, D OI, č. 232a/b). K roku 973 se dozvídáme již o třech tamních hradech „*Gibikonstein et Dobrogora et Rodobile ... cum salina sua ...*“ (nově Halle-Radewell, D OII, č. 31, 41). O „židovských salinách“ na Sále nad Nienburgem se zmiňuje i Ibráhím ibn Ja kúb (*Ibráhím 7*). Kromě nevelké vzdálenosti od posálské hranice hrála zřejmě roli v pořadí obsazování slovanského území ložiska soli na území „*Neletici*“, kam poslední jmenované hrady příslušely.

Od 60. let 10. století se objevují v názvech hradů adjektiva „*nový*“, což spolu s podvojnými názvy může dokládat jejich výstavbu či přestavbu. K roku 966 známe „*Nova Urbs*“ (Niemberg u Halle, D OI, č. 329), k roku 978: „*castello scilicet quodam Sclavonice quondam Budizco nunc autem Theutonice Grimmslovo*“ (Grimschleben na Sále, D OII, č. 174) a nedaleko „*castrum Northuringe, quot nunc Nienburg dicitur*“ (stejnomená lokalita, *Chron. Mont. Ser. MG SS XXIII, 154, k roku 975*). Druhý ze jmenovaných byl přestavěn tak, že jej projíždějící Ibráhím ibn Ja kúb popsal stejnými slovy jako Prahu: „*... a odtud do Núb Gh. rád dvě míle. A to je tvrz postavená z kamene a malty...*“. Vnímavý cestovatel zaznamenal slovanský název (*Ibráhím 7, 414*), i když hrad sám byl na saském území. Jeho pravděpodobnou přestavbu je zde vhodné zaznamenat jako ilustraci celkové strukturální změny multikulturního prostředí na obou březích Sály.

<sup>11</sup> Lokalizace majetků v kraji Serimunt je převzata z práce G. E. Schrage (1999): „*Tribunice*“ – Träbitz (D OI, č. 65), „*Steno, Quina*“ – Stene (zan.), Dessau-Grosskühnau (D OI, č. 64), „*Vuizekani, Podblozi, Zachliandorp, Pohchutikie*“ – Wiesigk (zan.), Preusslitz, Zechlitz, Bochitz (D OI, č. 69), „*Viussepici, Uuitoouilici, Uuitolici, Trebuouuici, Neozodizi (?)*, *Drogobulesdorp, Sublici*“ – Wispitz, Wedlitz, Wedlitz, Trebbichau, Dröbel, Zieglitz (zan.) (D OI, č. 134).



**Obr. 6.** Majetky říšských feudálů východně od Sály do roku 968 včetně. Je zřejmé, že Míšeň byla naprostý solitér

Veškerá restrukturalizační aktivita se ovšem až do sklonku 60. let 10. století soustředí pouze k dolní Sále nad Merseburgem a Muldě, severně od říčky Fuhne.

### Přelom po roce 968

Před rokem 973 získal magdeburský kostel sv. Petra a Pavla a sv. Mořice tři hrady „in orientali parte Albiae fluminis sita, Pechoue scilicet, Gummere et Loztoue“ (Pechau, Gommern, Lostau, confirmace daru Oty I., *D OII*, č. 30). K roku 974 je vročen údaj Thietmarův, dle něhož Ota II. obdaroval „do toho času chudé biskupství merseburské“ mj. hradem Zwenkau, lesem mezi Sálu a Muldou spolu s krajem Siusli et Plisni a několika lokalitami bez bližšího určení: „Suencuam civitatem.. tradidit.. et foresto inter Salam ac Mildam fluvios et Siusuli atque Plisni pagos iacenti, Chorin et Niriechua, Bucithi et Cothug ac Borintizi et Gunthorp permisit/affirmans“ (Köhren, Nerchau, Pausitz, Taucha, Portitz a Gundorf, *Thietmar III*, 1).

Následují dary klášteru v Memleben v roce 981: „castella ... et loca in partibus Sclavonie Doblin et Hwoznie nuncupata in pago Dalminze seu Zlomekia vocato iuxta fluvium Multha dictum et alia quedam in ripa Eluie fluminis Pretokina, Clotnie et Wozgrinie vocata in pago Nikiki vel Mezumroka dicto in comitatu Ditmari comitis“ (Dobeln, Niederwartha, Pretsch, Kloden, „Wozgrinie“, *D OII*, č. 195). Tentýž den získal klášter: „castella in partibus Sclavonie Olsnic, Domuki et Zuetie dicta in pago Scitici nuncupato in comitatu Geronis comitis iuxta occidentalem partem Alpis fluminis“ (Elsnig, Dommitzsch, Zwethau, *D OII*, č. 196).

Stručně řečeno, nelze před přelomem 60. a 70. let 10. století nalézt jednoznačný doklad **přímého obsazení** slovanského území mezi Sálou a Labem.

Představa osamocené Míšeň jako jakési otonské „ztracené varty“, oddělené více než stokilometrovým pásem slovanského území od hranic říše a odolávající zde po několik desetiletí, není příliš přesvědčivá.

\* \* \*

V míře nezbytně nutné jsme si načrtli základní argumenty proti poněkud zjednodušenému pohledu na vývoj slovanského území mezi Sálou a Labem. Je-li naší základní otázkou snaha o definici kontaktů mezi tímto územím a Čechami, pak nálezy z Míšeň umožňují pouze konstatovat, že od poloviny 10. století po počátečním nástupu dochází k rychlému úbytku keramiky ze SZ Čech a tato tendence mohla trvat přibližně půl století. Samotná Míšeň svými nejasnými počátky k dalším úvahám za současného stavu poznání nepřispěje, a bude tedy účelné pokusit se sledovat výskyt Z-keramiky v širším prostoru.

Jak bylo již uvedeno na začátku této studie, z dnešního Saska známe jedenáct nalezišť Z-keramiky. V osmi případech pocházejí z výšinných opevněných sídlišť, z nichž sedm lze považovat za raně středověké hrady: Dresden-Briesnitz, Meissen, Zehren-Burgberg, Kollmichen, Nauberg, Mettelwitz a vzdálený Kretzschau-Groitzschen.<sup>12</sup> Otevřená sídliště představují Laubach, Leuben a Kreina, lokalita Nossen je sporná.<sup>13</sup>

Už tento vysoký podíl hradišť na celkovém počtu lokalit nás opravňuje – bez ohledu na její relativně nepatrný počet – k úvahám o výběrové distribuci sledované keramiky.

Při podrobnějším pohledu na jednotlivá hradiště zjistíme dvě základní odlišnosti. První je ve velikosti opevněné plochy a jejím členění, druhá v datování.

Ve velikostních skupinách hradišť jsou výrazná hradiště typu „Ringwall“ (termín dle *Corpus 4*) ve smyslu uzavřené opevněné plochy o průměru kolem 50–60 m – Dresden-Briesnitz, Zehren-Burgberg, Kollmichen a Nauberg. K této části může být připojena další opevněná plocha (Zehren-Burgberg, 90 × 120 m), u ostatních nebyla identifikována. Zařazení Míšeň je otázkou, rozměry opevněné plochy rekonstruované dle konfigurace terénu mají být 150 × 220 m, vnitřní členění je nejasné. Samostatně stojí hradiště Mettelwitz (Zothainer Schanze) o rozměrech 150 × 340 m s vyčleněnou plochou akropole 100 × 160 m.

Všechna hradiště by měla být osídlena v 10. století. V tomto věku definitivně končí pouze existence hradiště Mettelwitz (9.–10. stol.) a zaniká starší fáze hradiště Dresden-Briesnitz. Zde se datování opírá i o nález řezenských feniků mincí Jindřicha I. a II. (948–976) v obvodu („im Bereich“) starší fáze opevnění (Coblentz 1966, 194).

Do téhož století je kladen vznik hradišť Míšeň (Meissen), Zehren-Burgberg a Nauberg. Lokalita Zehren-Burgberg poskytla z valu vzorek, datovaný <sup>14</sup>C Berlin ± 960 (Coblentz 1989, 5–15), lokální kontinuitu dokládá sousední hradiště Zehren-Spitzhauser (8.–9. století). Do 10. století spadá i těžiště osídlení lokality Kollmichen s počátky v 9. a zánikem v 11. století. Nejpozději v 11. století by mělo být obnoveno i opevnění hradiště Dresden-Briesnitz.

Písemné prameny nejstaršími zmínkami dokládají Míšeň (968, *CDS II 1*, č. 7), Zehren (1003, „*Cirin castellum*“, *Thietmar V*, 36), Nauberg (1028, „*Nouuigroda*“, *D XII*, č. 122) a Briesnitz (1071, „*in burcardo Bresnice*“, *CDS II 1*, č. 32).

Ze stručného náčrtu vyplývá základní dělení, kdy na straně jedné stojí relativně velké hradiště Mettelwitz, na straně druhé lokality Dresden-Briesnitz, Míšeň, Zehren-Burgberg, Kollmichen a Nauberg, které spojuje buď podoba („Ringwall“) či evidence v písemných pramenech.

Dalším společným rysem těchto hradišť je typ fortifikace. I když informace pocházejí zčásti ze starších výzkumů, lze uvažovat o dřevo-hlinitém opevnění s čelní kamennou plentou u Dresden-Briesnitz (starší fáze), Zehren-Burgberg a Kollmichen. V případě Míšeň není zřejmé, zda opevnění přísluší pravěku, či ranému středověku (Schmid-Hecklau – Strobel – Westphalen 2004, 9–11, 14). U lokalit Nauberg a Mettelwitz není typ opevnění znám.

12 Poslední jmenované představuje solitér jak typově (Brachmann 1978, 238, pozn. 100), tak vzdáleností od předchozích lokalit a dále se mu nebudeme věnovat. Hodnota tamního nálezu Z-keramiky spočívá především v maximální zjištěné vzdálenosti, na kterou byla Z-keramika distribuována. Vzdušnou čarou (!) je mezi lokalitami Kretzschau-Groitzschen a Zabuřany 150 km.

13 Lokalita Nossen. Opevněný areál o rozměrech 60 × 160 m poskytl sice materiál 8.–9. století, na základě „většího množství“ vrcholně středověkého materiálu se autor hodnocení W. Coblentz domnívá, že opevnění vzniklo až v této druhé fázi jako refugium (*Corpus 4*, č. 116/51).

Je nepochybné, že fortifikace je klíčovou informací o stavebníkovi i stavebním kolektivu daného hradu (Sláma 2001). V případě opevnění s čelní kamennou plentou 10. století je velmi pravděpodobné, že alespoň stavebník či stavební kolektiv byli obeznámeni s fortifikační technikou českého území a jejich prostřednictvím byla exportována do okolních zemí (pro území severně od Čech nově Jaworski 2005, 193–197). Uvažovaný typ fortifikace je dlouhodobým zdrojem otázek i na námi sledovaném území a bádání uvažuje o dvou směrech původu. Kromě českého, resp. původně velkomoravského je zdůrazňován i podíl obecně západoevropských opevňovacích technik (Coblentz 1966; Schmid-Hecklau 2003), řešení pochopitelně spočívá v detailnějším pohledu na příslušnou lokalitu. V oblasti dnešního Saska uvádí literatura devět hradišť s tímto typem opevnění. Čtyři nalezneme mezi Sálou a Muldou: Grimschleben, Landsberg, Schraplau a Rotha-Fuchsberg, pět mezi Muldou a Labem: Dresden-Briesnitz, Zehren-Burgberg, Kollmichen, Nossen-Dechantsberg a Hofgen (Coblentz 1966). Z-keramika pochází tedy ze tří z pěti, v širším pojetí devíti hradišť, jejichž fortifikace může být českého původu.

Topografickým vymezením se dostáváme k dalšímu společnému rysu, který s výjimkou Kretschau-Groitzschen spojuje zbývajících deset lokalit. Hradiště i venkovská sídliště s nálezy Z-keramiky jsou (bez oné výjimky) pouze mezi Muldou a Labem. Jejich rozšíření je shodné se západním a severozápadním vymezením míšeňského biskupství a marky a současně s územím Daleminců a zvláště nápadné je re-spektování hranic v onom severozápadním směru, kde nepokračuje ani suchozemskou, ani labskou cestou. Tato kombinace nám otevírá prostor k následným úvahám, které označíme pouze a výslovně za pracovní hypotézy.

Hranice míšeňského biskupství máme vymezeny k roku 968. Začínají „kde je pramen řeky řečené Odra, odtud jakoby přímo až k prameni Labe, odtud dolů k západu kde je dělení a hranice dvou území, Čech a Nišanů, na tom samém místě za Labe a lesem k západu až k prameni Muldy a tak dolů krajinou po obou březích (po obou stranách) téže řeky, totiž blízko západního břehu Rochlitz a tak až k ústí Muldy do Labe ... a tak proti proudu (Labe) a přes (po oné straně) provincii Nizizi k jejím hranicím ...“: „ubi caput et fons est aque que dicitur Odera, inde quasi recta via usque ad caput Albie, inde deorsum in occidentalem partem ubi divisio et confinium duarum regionum est Behem et Nisinen, ibidem ultra Albiam et per silvam in occidentalem partem usque ad caput Milde et sic deorsum ambas plagas eiusdem fluminis, scilicet prope occidentalem ripam Rochelinze et sic usque dum Milta intrat in Albiam, nes non ob hoc diximus in occidentali plaga, quia multe ville pertinent ad orientales urbes, et sic sursum et ultra provinciam Nizizi ad eundem terminum ...“ (D OI, č. 449, popis pokračuje dále a uzavírá se u pramenů Odry). Dokument je označován za falzum a měl by odrážet v popisu západní hranice až stav konce 10. století (Labuda 2002, 124–148).

K roku 971 se dozvídáme, co takto vymezené hranice zhruba obsahovaly, když Ota I. věnuje míšeňskému biskupství: „tributi pars decima quod in quinque provinciis, hoc et Dalaminza, Nisane, Diedesa et Milzsane et Lusiza, quicquid ad nostram imperialem utilitatem pertinere videtur“ (D OI, č. 406). Kromě nám již známých Nišanů na Labi měla desátá část tributu plynout i z území Daleminců (kde byla Míšeň), Dědošanů, Milčanů a Lužičanů. Po dočasném zániku merseburského biskupství v roce 981 se hranice míšeňské diecéze posunuly k západu, kdy jí připadly vsi, které „quae ad Gutizi orientalem pertinet ac fluvii Caminici Albique distinguitur“ (Thietmar III, 16), měly tedy příslušet východním Chuticům a být ohraničeny řekou Kamenicí (Chemnitz) na západě a Labem na východě. To je poměrně volné vymezení, zcizené území bylo menší a jeho rozsah prozrazuje zmínka z roku 1046: „in burchwardo Rochidez et Lisnich et in burchwardo Grobi et Bolechma et in burchwardo Cholidistcha ... situm in Misnensi marchia et in pago Chutizi dicto“ (D HIII, č. 162), tedy jasně určitelné Rochlitz, Leissnig a Kolditz v míšeňské marce a v kraji Chuticů. Hranice na Labi je vymežitelná k roku 983, kdy biskupství připadlo „theloneo ... a civitate quae dicitur Belegora ad eiusdem Misnensis ecclesiae portum“ (D OII, č. 184), tedy až k dnešnímu Belgern.

Citovaná Thietmarova zmínka o „východních Chuticích“ má ovšem v jeho díle téměř doslovnou paralelu. Dle ní by území mezi Kamenicí a Labem mělo být pouze jedním krajem, nazvaným dle posvátného pramene: „Glomuzi est fons, non plus ab Albi quam duo miliaria positus ... Et haec provincia ab Albi usque in Caminizi fluvium porrecta vocabulum ab eo trahit derivatum.“ Kraj a současně jeho obyvatelé zná pod dvěma jmény: „... in provintiam, quam nis Teutonice **Deleminci** vocamus, Sclavi autem **Glomaci** appellant“ (Thietmar I, 3). K roku 1003 prozrazuje i alternativní zápis jména: „Totus his pagus, qui **Zlomizi** dicitur ...“ (Thietmar V, 36). Dvojitý název pak známe ještě jednou k roku 981: „... in pago **Dalaminzi** seu **Zlomekia** vocato“ (D OII, č. 195). To jsou všechna znění slovanského jména kraje a obyvatel, která byla z raně středověkých pramenů známa. Po celé toto období bylo užíváno různých podob germánského označení, od „Demelchion“ (Moissacká kronika – *Chronicon Moissancense* – k roku 805) přes „Talaminzi“ tzv. Geografa bavorského (*Descriptio*) přes „Dalamentsan“ krále Alfréda Velikého (*Orosius*) z druhé poloviny téhož století až k pestrým variantám 10. a 11. století včetně jména „Dalmatia“ (1046, D KIII, č. 156). Slovanský název je zachován v dnešních jménech několika osad severně od Míšně: Alt-, Nieder-, Oberlommatszsch



Obr. 7. Část popisů hranic pražského a míšeňského biskupství

a Lommatzsch, jejichž vrcholně středověký a novověký zápis kolísá (Lompnitz/Lommatzsch). U první ze jmenovaných je doložen další jazykový vývoj slovanského jména ve 13. století: „Aldenlomazh“ a „Al-delamaz“. Samotné jméno Glomuzi, Zlomizi atd. je považováno za předslovanské (Blaschke 1957, 81).

Za předslovanské je ovšem považováno i jméno, se kterým se setkáváme poprvé a naposledy jako se jménem obyvatel v tzv. zakládací listině pražského biskupství (o ní Turek 1975). Jak konfirmační listina z roku 1086, tak její text včleněný do Kosmovy kroniky znají pouze téměř shodné varianty, zřejmě již nebylo v době zlistinění jasné, na co si biskupství činilo nárok: „Lemuži“ (CDB I, č. 94), „Lemuži“, „Lemuci“, „Lemusi“ či „Lemuczi“ (Kosmas II, 37). Jako jméno osady „Lemusi“ je doloženo na počátku 13. století (Profous 1949, 614, tam i mladší doklady).

Zdá se, že jsme si počestěním v „Glomače“ a „Lemuže“ položili bariéru tam, kde v raném středověku neexistovala, jinými slovy, že Thietmarovi „Glomuzi“ a „Zlomizi“ a „Lemuži“ z roku 1086 jsou jedno a to samé jméno.

Z toho ovšem vyplývá i jednotný „gens“, etnikum či kmen, ať již ho nazveme jakkoli. Nejjednodušším vysvětlením by bylo prohlásit Glomuze a Lemuze za dvě části téhož kmene. Analogie nabízí citovaná listina v případě Charvátů: „*Chrovati et altera Chrovati*“ (Kosmas II, 37) či doložená existence několikerych Neleticů – u ústí Havoly „*Nieletitzi*“ (946, D OI, č. 76), na Sále a Muldě „*Neletici ... altera regio Neletici*“ (961, D OI, č. 231) a „*parvum Neletiki*“ u Labe (973, D OII, č. 30, tam i Neletici na Muldě).

Tomu by mohla napovídat formulace listiny, dle níž měly západní hranici pražského biskupství tvořit mj. území „... *Zelza et Liusena et Dasena, Lutomerici, Lemuzi usque ad mediam silvam, qua Boemia limitatur*“ (Kosmas II, 37). Hledat „střed lesů, které Čechy ohraničují,“ dle pomyslné čerchované čáry na hřebenech Krušných hor nemusí být ovšem zcela přesné, Ibráhímu ibn Ja´kúbovi se zdála celá cesta od Wurzen „pustinou“. Dalším argumentem pro rozdělení kmene může být absence Nišanů ve výčtu území pražského biskupství – ti by totiž leželi mezi Děčany a Lemuzi (nebo Lemuzy?). „*Nisane*“ se ovšem, jak již víme, objevují poprvé spolehlivě až v roce 971 a zřejmě až do tohoto roku nebyli odlišováni od Glomuzů (viz dále).

Navržený kompromis je jistě možným, pak by ovšem část českého severozápadu s ústředním hradem u Zabrušan nepatřila ke „kmenu Čechů“ (k němu Třeštík 1997), a to pak znamená nahlížet dějiny tohoto území i prostřednictvím dějin „Daleminců“ západních pramenů. Pro archeologii to pak znamená přehodnotit podrobněji podobnost hmotné kultury dnešního Míšeňska a Bílinska již od časné slovanského období (k tématu Coblentz 1984). Do načrtnuté představy zapadá i rozšíření typu fortifikací s čelní kamennou plentou a vlastní téma našich úvah, tedy distribuce Z-keramiky.

Jak topografii fortifikací, tak Z-keramiky můžeme ovšem spojit i s dalšími alternativními interpretacemi. Ty vycházejí z možnosti ztotožnění Glomuzů a Lemuzů nejen v jedno a to samé etnikum, nýbrž i jedno a to samé území v dnešním Sasku a to znamená, že popis hranic pražského biskupství zachycuje nárok na dnešní Míšeňsko. Popis sám je znám pouze z konfirmace Jindřichem IV. z roku 1086 (Kosmas II, 37; CDB I, č. 94). Nejjednodušším vysvětlením by mohla být formální aktualizace této části průběhu hranic k roku zlistinění, tehdy bylo zřejmě Míšeňsko, „Lemuzi“, českým „lénem“ (dle Kosmy před rokem 1087 a 1088 včetně, Kosmas II, 39, k tématu Žemlička 1997, 104–106). To ovšem nevysvětluje výskyt některých „českých“ fortifikací a keramiky na Míšeňsku o století dříve.

Při dalším směru našich úvah budeme předpokládat, že zlistinění dokládá skutečný stav nároků pražského biskupství i českého státu 10. století.

Je zřejmě nemyslitelné, aby pražské biskupství (973–976) vzneslo nárok na sídelní místo biskupství míšeňského (968) v tak krátkém intervalu, který dělil dobu jejich definitivního vzniku. Je však možné, aby tak učinil český panovník nedlouho před či po tomto intervalu?

## BOLESLAV II. NEBO I.?

Na přelomu července a srpna roku 984 se přesouval bavorský vévoda Jindřich II. Svárlivý na své cestě za poručnictvím čtyřletého krále Oty III. přes Čechy do Saska. Boleslav II. „vždy ochotný být mu ku pomoci“ poskytl Jindřichovi vojsko pod vedením velmože jménem „Wagio“ a nechal jej doprovodit „*a finibus suis per Niseni et Deleminci pagos usque ad Mogelini*“, „od svých hranic přes kraj Nišanů a Daleminců až do Mügelu“ (Thietmar IV, 5). Zde, na hranicích Míšeňska, se Jindřich setkal s vojsky saské šlechty a pokračoval dál přes Magdeborn u Lipska („Medeburun“) k Merseburgu vstříc své politické porážce.

České vojsko se vracelo přes Míšeň, kde Wagio lstí vylákal velení hradu k rozmluvě do kostela mimo hradby, „*Rycdagus, eiusdem civitatis custos*“ byl zabit a hrad, obrazně řečeno, přijal Boleslava jako svého pána a vládce: „*Urbs autem predicta Bolizlavi mox presidio munita eundem cito dominum et habitatorem suscepit*“ (Thietmar IV, 5).

Boleslav vzápětí vypuzuje i míšeňského biskupa Volkolda. Český zábor zřejmě netrval dlouho. Thietmar pouze lakonicky sděluje, že se Boleslav vrátil zpět na své majetky: „*Bolislavo ad propria remeante, sedem propriam revisit*“. Mělo se tak stát po úmrtí rovněž vypuzeného markrabího Rykdaga (985, jiná osoba), kdy na jeho místo nastoupil Ekkehard I., stejně jako Rykdag spřízněný s polskými Piastovci (Thietmar IV, 6). To odhalilo i politickou neprozíravost záboru v oblasti polského zájmu a anexe přispěla k nástupu piastovské spolupráce s otonskou říší (Lübke 2000, 213–214; Sláma 2006, 43).

Zdá se totiž, že samotné obsazení Míšeň bylo pouze vyústěním Boleslavovy aktivity a jeho zájem obsáhl nejen centrum, nýbrž celý region. Všimneme-li si podrobněji začátku příběhu, pak český panovník vysílá vojsko „od svých hranic“, ale pohybuje se téměř suverénně na území Nišanů i Daleminců. Vypuzení míšeňského biskupa mohlo být následně počátkem snahy připojit obě území pod českou diecézi (Lübke 2000, 213).

Pak by ovšem nároky pražského biskupství měly odrážet stav k letům 984–985. To však příliš pravděpodobné není, neboť je-li popis hranic v celém rozsahu intaktní, pak obsahuje i východní území Volyněska na Bugu a Styru, ztracené již v roce 981 (*Sláma 2006*, 42). V popisu navíc chybí případní Nišané, známí od roku 968, resp. z pravé listiny z roku 971. To znamená, že „Lemuzi“ v popisu obsažení jsou stopou nároku před tímto datem, a tedy nároků českého státu ještě před definitivním vznikem pražského i míšeňského biskupství. Pak by panovníkem s těmito státními ambicemi byl pouze Boleslav I. a jeho tažení proti „sousednímu podkráli“ (*Widukind II*, 3) mohlo směřovat proti některému ze slovanských „seniorů“ na území dnešního Saska. Výskyt Z-keramiky a existence hradišť opevněných hradbou s čelní kamennou plentou mohou pak představovat stopy anexe tributárně závislého území Daleminců či Míšeňska českým knížetem ve druhé třetině 10. století.

Shrneme-li si stručně předchozí úvahy, pak nezbyvá než konstatovat zřetelné hranice vypovídacích schopností písemných pramenů a zjevně nastíněný směr další práce archeologické, podpořené do značné míry nezávislými výpověďmi přírodovědných analýz. Řešení, resp. precizace nastíněné hypotézy je schopna přispět nejen ke konkrétním dějinám česko-srbského či česko-saského pomezí, nýbrž v metodologické rovině k jasné definici hmotných projevů kontaktů dvou dynamických celků.

## PRAMENY A LITERATURA

- Orosius* – ed., in: L. Havlík, Slované v anglosaské chorografii Alfréda Velikého, Vznik a počátky Slovanů 5. Praha 1964, s. 53–84, zde s. 58–63.
- Annales Fuldenses*, cont. Alth., ed. G. H. Pertz – F. Kurze, Monumenta Germaniae historica, Scriptores rerum Germanicarum in usum scholarum. Hannover 1891.
- Annales Quedlinburgenses*, ed. G. H. Pertz, Monumenta Germaniae historica, Scriptores in folio III. Hannover 1839.
- CDB I* – Codex diplomaticus et epistolaris regni Bohemiae I, ed. G. Friedrich. Praha 1904–1907.
- CDS I A 2* – Codex diplomaticus Saxoniae regiae I A 2, ed. O. Posse – H. Ermisch. Leipzig 1889.
- CDS II 1* – Codex diplomaticus Saxoniae regiae II 1, ed. E. G. Gersdorf. Leipzig 1864.
- Chronicon Moissancense* – ed. G. H. Pertz, Monumenta Germaniae historica, Scriptores in folio I, Hannover 1826, s. 280–313.
- Descriptio* – Descriptio civitatum et regionum ad septentrionalem plagam Danubii (tzv. Bavorský geograf), ed. B. Horák – D. Trávníček, Rozpravy ČSAV, řada SV, 66, seš. 2. Praha 1956.
- D HI* – Monumenta Germaniae historica – Diplomata I, Die Urkunden Konrads I., Heinrichs I. und Ottos I. (KI, HI, OI), ed. T. Sickel. München 1980.
- D OI* – Monumenta Germaniae historica – Diplomata I, Die Urkunden Konrads I., Heinrichs I. und Ottos I. (KI, HI, OI), ed. T. Sickel. München 1879–1884.
- D OII* – Monumenta Germaniae historica – Diplomata I, Die Urkunden Ottos II., ed. T. Sickel. Hannover 1888.
- D KII* – Monumenta Germaniae historica – Diplomata I, Die Urkunden Konrads II., ed. H. Bresslau, H. Wibel, A. Hessel. Hannover–Leipzig 1909.
- D KIII* – Monumenta Germaniae historica – Diplomata I, Die Urkunden Konrads III. und seines Sohnes Heinrich, ed. F. Hausmann. Wien–Köln–Graz 1969.
- D H IV, 2* – Monumenta Germaniae historica – Diplomata I, Die Urkunden Heinrichs IV., ed. D. von Gladiss. Hannover 1959.
- Fredegar* – Chronicarum quae dicuntur Fredegarii Scholastici libri IV cum continuationibus, ed. B. Krusch, Monumenta Germaniae historica, Scriptores rerum Merovingicarum II. Hannover 1888, IV, s. 68 k roku 631.
- Ibráhím* – Ibráhím ibn Ja‘kúb, in: Magnae Moraviae fontes historici III. Diplomata, epistolae, textus historici varii, ed. L. Havlík (D. Bartoňková – L. Havlík – I. Hrbek – J. Ludvíkovský – R. Večerka). Brno 1969, s. 410–420.
- Kosmas* – Die Chronik der Böhmen des Cosmas von Prag, ed. B. Bretholz, Monumenta Germaniae historica, Scriptores rerum Germanicarum – Nova series II, Berlin 1923.
- Widukind* – Widukindi monachi Corbeiensis Rerum gestarum saxoniarum libri tres, ed. G. Waitz – K. A. Kehr, Monumenta Germaniae historica, Scriptores rerum Germanicarum in usum scholarum. Hannover–Leipzig 1904.
- Thietmar* – Die Chronik des Bischofs Thietmar von Merseburg und ihre Korveier Überarbeitung, ed. R. Holzmann, Monumenta Germaniae historica, Scriptores rerum Germanicarum, Nova series IX. Berlin 1935.



- Bartošková, A.* 1997: Keramický soubor z počátků osídlení budečského předhradí, *Památky archeologické* 88, 111–141.
- Billig, G.* 1989: Die Burgwardorganisation im obersächsisch-meissnischen Raum. Archäologisch-Archivalisch vergleichende Untersuchungen, Veröffentlichungen des Landesmuseums für Vorgeschichte Dresden. Band 20. Berlin.
- Blaschke, K.-H.* 1957: Historisches Ortsverzeichnis von Sachsen. I. Teil (Mittelsachsen). Leipzig.
- Brachmann, H.-J.* 1978: Slawische Stämme an Elbe und Saale. Zu ihren Geschichte und Kultur im 6. bis 10. Jahrhundert – auf Grund archäologischen Quellen. Schriften zur Ur- und Frühgeschichte 32. Berlin.
- Bubeník, J.* 1988: Slovanské osídlení středního Poohří. Praha.
- Bubeník, J. – Meduna, P.* 1994: Zur frühmittelalterlichen Keramik in Nord-West-Böhmen. In: Č. Staňa (ed.), Slawische Keramik in Mitteleuropa vom 8. bis 11. Jahrhundert. Brno, 183–192.
- Coblentz, W.* 1966: Frühmittelalterliche Burgen mit steinernen Blendmauer aus dem Gebiet nordlich und südlich des Erzgebirges, *Sborník Národního muzea v Praze, řada A-Historie* 20, 191–199, Taf. XXVI–XXVIII.
- Coblentz, W.* 1984: Archäologische und schriftliche Quellen zu den kontakten zwischen Slawen und Deutschen im Altsorbischen Siedlungsgebiet vom 9. bis zum Anfang des 11. Jahrhunderts. In: Interaktionen der Mitteleuropäischen Slawen und anderen Ethnika im 6.–10. Jahrhundert. Symposium Nové Vozokany 3.–7. Oktober 1983. Nitra, 57–62.
- Coblentz, W.* 1989: Reitersporen von Burgen des 9. bis 11. Jahrhundert in Sachsen, *Slovenská archeológia* 37, 5–20.
- Corpus 4: Corpus archäologischer Quellen zur Frühgeschichte auf dem Gebiet der Deutschen Demokratischen Republik (7. bis 12. Jahrhundert), 4. Lieferung.* J. Herrmann – P. Donat Hrsg. Berlin 1985.
- Jaworski, K.* 2005: Grody w Sudetach (VIII–X w.). Wrocław.
- Klápště, J.* 1994: Paměť krajiny středověkého Mostecka. Most.
- Kotková, M.* 2005: Arne Schmid-Hecklau: Die archäologischen Ausgrabungen auf dem Burgberg in Meissen. Die Grabungen 1959–1963. Recenze, *Archeologické rozhledy* 58, 588–593.
- Kotková, M.* 2008: Keramik des Zabrušaner Kreises als Quelle für die Kontakte zwischen Sachsen und Nordwestböhmen im Frühmittelalter, *Arbeits- und Forschungsberichte zur sächsischen Bodendenkmalpflege* 48/49, 2006/2007 (2008), 139–153.
- Kotková, M. – Lange, J.-M.* 2010: Beziehungen zwischen Nordwestböhmen und dem sächsischen Elbtal im frühen Mittelalter anhand der Keramik des Zabrušaner Kreises, *Zeitschrift für Archäologie des Mittelalters* 38, 43–74.
- Labuda, G.* 2002: Fragmenty dziejów Słowiańszczyzny zachodniej. Poznań.
- Lübke, Ch.* 2000: Mocenské faktory na východě otonské říše v době Boleslava II. In: L. Polanský – J. Sláma – D. Třeštík (edd.), Přemyslovský stát kolem roku 1000. Na paměť knížete Boleslava II. († 7. února 999). Praha, 209–214.
- Meduna, P.* 2006: Ludmila z kraje slovanského. In: R. Špačková – P. Meduna (edd.), *Nomine Liudmilam. Sborník k počtě svaté Ludmily. Mělník*, 14–22.
- Profous, A.* 1949: Místní jména v Čechách. Jejich vznik, původní význam a změny, díl III. Praha.
- Rusó, A.* 1994: Statistické zhodnocení keramiky ze Zabrušan a Chlumce, *Památky archeologické* 85, 34–81.
- Schmid-Hecklau, A.* 2003: Archäologische Studien zu den Kontakten zwischen dem Markengebiet und Böhmen im 10. und 11. Jahrhundert, *Arbeits- und Forschungsberichte zur Sächsischen Bodendenkmalpflege* 45, 231–261.
- Schmid-Hecklau, A.* 2004: Die archäologischen Ausgrabungen auf dem Burgberg in Meissen. Die Grabungen 1959–1963. Dresden.
- Schmid-Hecklau, A. – Strobel, M. – Westphalen, T.* 2004: Der Burgberg Meissen – Archäologie und frühe Geschichte. Archaeonaut 3. Dresden.
- Schrage, G. E.* 1999: Zur Siedlungspolitik der Ottonen. Untersuchung zur Integration der Gebiete ostlich der Saale im 10. Jahrhundert, *Blätter für deutsche Landesgeschichte* 1999, 189–268.
- Sláma, J.* 1988: Střední Čechy v raném středověku III. Archeologie o počátcích přemyslovského státu. *Praehistorica* 14. Praha.
- Sláma, J.* 2001: K problému historické interpretace archeologického výzkumu staroslovanských hradišť v Čechách, *Archeologie ve středních Čechách* 5, 533–546.
- Sláma, J.* 2006: Počátky přemyslovského státu. In: P. Sommer (ed.), *České země v raném středověku*. Praha, 30–52.
- Spehr, R.* 1994: Christianisierung und früheste Kirchenorganisation in der Mark Meissen. In: J. Oexle (ed.), *Frühe Kirchen in Sachsen. Ergebnisse archäologischer und baugeschichtlicher Untersuchungen. Veröffentlichungen des Landesamtes für Archäologie mit Landesmuseum für Vorgeschichte. Band 23*. Stuttgart, 8–63.
- Tomková, K.* 2000: Hradiště doby Boleslava II. In: L. Polanský – J. Sláma – D. Třeštík (edd.), *Přemyslovský stát kolem roku 1000. Na paměť knížete Boleslava II. († 7. února 999)*. Praha, 93–100.

- Třeštík, D. 1997: Počátky Přemyslovců. Vstup Čechů do dějin (530–935). Praha.
- Turek, R. 1975: Listina Jindřicha IV. z 29. dubna 1086 (DH IV. 390) a její teritoria, *Slavia antiqua* 22, 69–122.
- Váňa, Z. 1961: Slovanská keramika zabrušanského typu v severozápadních Čechách, *Památky archeologické* 47, 465–576.
- Váňa, Z. 1968: Vlastislav. Výsledky výzkumu slovanského hradiště v letech 1953–55 a 1957–60, *Památky archeologické* 54, 5–192.
- Váňa, Z. 1976: Bílina. Výzkum centra přemyslovské hradské správy v severozápadních Čechách v letech 1952, 1961–64 a 1966, *Památky archeologické* 67, 393–478.
- Váňa, Z. 1995: Přemyslovská Budeč. Archeologický výzkum hradiště v letech 1972–1986. Praha.
- Zápotocký, M. 1965: Slovanské osídlení na Litoměřicku, *Památky archeologické* 56, 205–391.
- Žemlička, J. 1993: K hodnověrnosti listiny Jana XV. pro klášter v Břevnově (31. V. 993). In: I. Hlaváček – M. Bláhová (red.), *Milénium břevnovského kláštera (993–1993)*. Sborník statí o jeho významu a postavení v dějinách. Praha, 25–39.
- Žemlička, J. 1997: Čechy v době knížecí (1034–1198). Praha.

## ZABRUŠANY-KERAMIK IM HEUTIGEN SACHSEN ALS HISTORISCHES PROBLEM

*Der Zabrušany-Typ ist eine spezifische Keramikform aus Westböhmen, die besonders wegen ihrer auffallenden Stempelverzierung in die archäologische Literatur Eingang gefunden hat. Bereits bei der ersten Definition dieses Typs hat Z. Váňa darauf hingewiesen, dass der Typ weit und frei gefasst ist und auf der Kombination von zwei morphologischen Elementen beruht: Keramik mit Stempelverzierung und bikonischer Keramik. Gefäße die lediglich bikonisch sind, statt der Stempel jedoch Rillen zeigen, sog. Rippenschulterware, wurden später von M. Zápotocký als Typ Žalany bezeichnet, und aufgrund der Absenz der stempelverzierten Ware auf dem eponymen Fundort als jünger angesetzt.*

*Wenn wir die Verzierungstechnologie bei der Bewertung bevorzugen, dann stellen wir fest, dass es sich beim „Stempel“ der Zabrušany-Gefäße um dasselbe Gerät handelt, mit dem auch bei einigen Gefäßen des Žalany-Typs die Rippen hergestellt wurden, nämlich denselben Doppelzack, und es besteht somit kein Grund, in der veränderten Anwendung eines Gerätes ein chronologisches Merkmal zu sehen. (Eine Unterstützung für diese Behauptung bieten die Befunde aus der Siedlung Hrdločka, wo die Fragmente beider „Typen“ in den selben Zusammenhängen erwiesen sind.) Wenn wir uns die Verzierung beider „Typen“ genauer ansehen, stellen wir fest, dass auch der Vorgang beim Verzieren derselbe war: Zunächst wurde die untere Linie der Verzierung geführt, es folgte die obere und zuletzt die mittlere Linie. Senkrechte Abdrücke sind am häufigsten nur in der mittleren Verzierungslinie.*

*Dies führt zur Definition einer frei abgegrenzten Keramikgruppe, die ich vorläufig als Z-Keramik bezeichnen möchte.*

*Die örtliche Herkunft der Z-Keramik ist überzeugend aufgrund des Keramikeignisses nachzuweisen, eines der charakteristischen Elemente bildet die Beimischung des sog. „letna“, eines Materials aus ausgebrannter Braunkohle, die sich nur an wenigen Stellen in der Region an der Erdoberfläche findet.*

*Die Naturwissenschaft kam bei den typologischen Überlegungen noch einmal zu Wort. Bei der Dokumentation der stempelverzierten Gefäße waren zwei Grundzüge auffallend: die Übereinstimmung bei den Motiven und gleichzeitig unscheinbare Unterschiede in der Verarbeitung der Details der Oberfläche des Arbeitsgerätes.*

*Durch eine Serie von Experimenten gelang es, mit größter Wahrscheinlichkeit das „Gerät“, bzw. die „typischen Zabrušany-Stempel“ zu identifizieren, und zwar im osteologischen Material. Mit anderen Worten, die Töpfer der örtlichen Werkstätten machten sich eine genauso einfache wie nützliche und in bestimmtem Maße unnachahmbare Erfindung zu Nutzen, indem sie mit Hilfe von Tierknochen und Zähnen die sorgfältig bearbeitete Oberfläche der Z-Keramik verzierten und so ein luxuriöses Erscheinen der Ware bewirkten, was einen Vertrieb sogar über die Grenzen der Region hinaus ermöglichte.*

### Verteilung der Funde von Z-Keramik

*Gegenwärtig sind – dem Studium der Fachliteratur zufolge – vom Gebiet Sachsens 11 Fundorte mit Z-Keramik bekannt. In sieben Fällen handelt sich um Burgwälle, und darin besteht auch schon einer der Grundunterschiede zu den Funden aus Böhmen, wo Z-Keramik meist in offenen Siedlungen und Gräberfeldern auftritt. Aktuell haben in Böhmen lediglich 10 Burgen Z-Keramik aufgewiesen.*

*Bereits diese Grundangaben führen zur Frage nach der Ursache für das relativ häufige Auftreten von Z-Keramik auf dem Gebiet des heutigen Sachsen.*

## Meißen

*Eine Schlüsselstellung nimmt in diesem Zusammenhang das Material von der Burg in Meißen ein, wo bei einer Neuauswertung des Fundmaterials Z-Keramik als eine der ausgeprägtesten Komponenten erwiesen und ein chronologisches Grundskelett angeboten wurde, das sowohl an die Dendrodaten als auch an die Angaben aus den Schriftquellen angeschlossen worden ist. Das Buch von Schmid-Hecklau ist zwar in mancher Hinsicht diskutabel, eine ausführliche Auseinandersetzung würde jedoch den Rahmen dieses Beitrags sprengen.*

*Es sei hier nur festgehalten, dass Z-Keramik den einzigen klar abgrenzbaren und offensichtlich auch häufigsten Typ darstellt, der eindeutig mit der Keramikproduktion aus Böhmen in Verbindung steht. Unter den Funden von der Meißner Burg waren insgesamt 36 Scherben. Zu den meisten liegt ein Fundzusammenhang vor, aus dem das maximale Auftreten von Z-Keramik hervorgeht – 13 Stück aus dem 1. „kurz vor 930–um 960“ datierten Horizont; in den folgenden Horizonten zeigt die Z-Keramik eine sinkende Tendenz: 7 Fragmente aus dem 2. Horizont „um 970–kurz nach 990“, 6 im 3. „kurz vor 1000–um 1030“ und 1 im 4. „um 1030–um 1090“, in den anderen kommt sie bereits nicht mehr vor. Insgesamt beteiligt sich der Typ Zabrušany mit 1,7 % an allen verzierten Randscherben aus allen Horizonten.*

*Die Frequenz des Vorkommens der Z-Keramik in den Meißner Horizonten kann logischer Weise als fallende Kurve dargestellt werden, die genaue Anbindung an die vorliegenden Ergebnisse der dendrochronologischen Analyse mahnen jedoch zur Vorsicht. Die erste genauere Probe mit erhaltener Splintgrenze wird in das Jahr 957 ±(?) 10 Jahre gesetzt, die erste Probe mit erhaltener Splintgrenze und Waldkante aus dem Jahr 982/83.*

*Wenn wir zum Grundthema unserer Überlegungen zurückkehren, müssen wir feststellen, dass wir lediglich die maximale Zeitspanne, in der Z-Keramik in der Anfangsphase der Besiedlung im Areal der Meißner Burg vorkommt, in Betracht ziehen können. Mit dem ersten verlässlichen Dendrodatum bewegen wir uns jedoch erst um die Mitte des 10. Jh. (957 ± 10 Jahre). Das führt naturgemäß zur Konfrontation mit der traditionell angenommenen Datierung der Gründung einer Burg auf einem „dicht mit Bäumen bestandenen Berge an der Elbe“ und mit weiteren Überlegungen sowie mit ihrer anfänglichen Rolle: Beides stellt nämlich den Grundpfeiler der Vorstellungen über die Mächteverteilung an der Grenze dreier sich formierender Staaten dar.*

### Die Anfänge von Meißen

*Das Jahr 929 als Jahr der Gründung Meißen wird in den Schriftquellen nirgendwo erwähnt und hat erst aufgrund einer Kombination mehrerer Grundangaben in die Literatur Eingang gefunden, diese wird im Folgenden nur knapp rekapituliert.*

*An der Wende 928 und 929 zog Heinrich I. gegen die Slawen. Anfang April 928 verweilte er noch in Dortmund, die nächste Urkunde wird erst im Juni 929 in Nabburg herausgegeben. Zwischen diesen zwei Daten spielte sich somit der Feldzug ab, über den sich meist alle Reichsannalen einig sind, üblicher Weise mit der einfachen Mitteilung von Heinrichs Sieg gegen Böhmen.*

*Der sog. Continuator Reginonis vermerkt zum Jahr 928 auch noch: „Heinricus rex Boemos hostiliter invasit, et praestante Deo fortiter superavit ... Hyems magna nimis.“, außer dem Sieg über die Böhmen also einen „außerordentlich großen Winter“. Dieser verbindet bereits die Jahreswende 928/929, mit der ausführlichen, allerdings undatierten, Beschreibung des Krieges durch den Chronisten Widukind, als es der Frost am Anfang des Feldzuges ermöglichte, die Brennaburg (Brandenburg) einzunehmen, die Hauptburg der Heveller, „fame ferro frigore“ – „durch Hunger, Schwert und Kälte“. Heinrichs Heer wandte sich darauf nach Süden „contra Dalamantiam“, gegen die Daleminzer und belagerte die Burg „Gana“. Nach fast dreiwöchiger Belagerung waren auch die Daleminzer geschlagen und Heinrich verlagerte sich: „Post haec Pragam adiit cum omni exercitu, Boemiorum urbem.“ und nach dem raschen Sieg gegen die Tschechen „Igitur rex Boemias tributarias faciens reversus est in Saxoniam.“, d.h. nach dem Aufzwingen, bzw. der Bestätigung des Tributs kehrt der König in der beliebte Formulierung Widukinds „nach Sachsen zurück“. Die Erwähnung des Tributs wird dann vom Chronisten gleich im folgenden Kapitel wiederaufgenommen: „Cumque vicinae gentes a rege Heinrico factae essent tributariae, Apodriti, Wilti, Hevelli, Dalamanci, Boemi, Redarii, ...“.*

*Über das Niederreißen von Burgen, Besetzen von Gebieten und die Errichtung von neuen Burgen spricht Widukind von Corvey im Zusammenhang des Feldzuges nicht, dagegen ist klar, dass es im Fall der Böhmen dazu nicht kam und bei den Hevellen blieb die einheimische Dynastie an der Macht. Etwa zehn Jahre nach dem winterlichen Feldzug musste Brandenburg nämlich wiedererobert werden, diesmal mit List, und erst danach verpflichteten sich „omnes barbarae nationes usque in Oderam fluvium“ Tribut zu zahlen.*

*Der einzige, der über die Gründung von Meißen zu berichten weiß, ist Thietmar von Merseburg. Auch er kennt aber kein Datum und setzt den Bau der Burg mit dem Winterfeldzug nicht in Verbindung. Wir lesen lediglich, dass: „Anno dominicae incarnationis 931 imperator effectus est.“ und in der folgenden Passage: „Hic montem unum iuxta Albim positum et arborum densitate tunc occupatum excoluit, ibi et urbem faciens, de rivo quodam, qui in septentrionali parte eiusdem fluit, nomen eidem Misni imposuit; quam, ut hodie in usu habetur, presidiiis et impositionibus caeteris munit. Ex ea Milzenos suae subactos dicioni censum persolvere coegit.“ Merken wir uns den letzten Satz: „von dort aus machte er die Milzener untertan und zwang ihnen Tributzahlungen auf“.*

*Der Text fährt weiter fort mit der Beschreibung der Eroberung der Burg „Liubusua“, irgendwo in der heutigen Unterlausitz. Dieses Ereignis kann mit dem Zug im Jahr 932 in Verbindung gebracht werden, als „Heinricus rex fuit*

in Losicin“ in den *Annales Weissenburgenses* und *Hildesheimenses*, die anderen Quellen wissen von Heinrichs Zug in die Lausitz nichts.

Bei konsequentem Beharren auf Thietmars chronologischer Konstruktion wäre es also zum Bau der Meißner Burg in den Jahren 931–932 gekommen.

Hier stellt sich allerdings die Frage, in wie weit Thietmars Konstruktion lediglich das Bemühen widerspiegelt, den Bau oder die Zerstörung ihm persönlich bekannter Burgen mit Heinrich I. in Verbindung zu bringen. Die Topographie von Meißen kannte Thietmar nämlich gut, zumindest von seinem dortigen Aufenthalt im Rahmen seiner Zeit als Wachtmann beim Militär in den Jahren 1012 und 1017, genauso wie er die Ruinen der Burg „Liubusua“ kannte, wohin er 1012 die Rekonstruktion der Befestigungsanlagen überwachte.

Zweifel über Thietmars Informiertheit wirft gleich die Einleitung des übernommenen Texts hervor, wenn Heinrich 931 „*imperator effectus est*“ – Heinrich I. hatte sich nämlich nie des Kaisertitels gerühmt. Wichtiger für die Bestimmung von Thietmars Glaubwürdigkeit ist allerdings die Feststellung, der König habe von Meißen die Milzener unterworfen und sie zu Tributzahlungen verpflichtet. Hier widerspricht er sich geradezu, denn von diesem Volk war er doch überzeugt, sie seien erst durch den Meißner Markgrafen Ekkehard I. (985–1002) unterworfen worden, der die „*Milzenos a libertate inolata servitutis iugo constrinxit*“. Übrigens ist diese Angabe auch ungenau, denn die Gehälter vom Gebiet der Milzener wurden durch das Meißner Bistum 971 bestätigt.

Thietmar übernahm zudem bei der Beschreibung von Heinrichs Taten nahezu wörtlich Widukinds Passage über die Tributabhängigkeit der Slawen, nach dem Merseburger Chronisten Heinrich I.: „*Has regiones sibi fecit tributarias: Boemiam, Deleminci, Apodritas, Wilti, Hevellun et Redarios.*“ In Thietmars Auffassung haben wir es mit einer Rekapitulierung von Heinrichs Lebensfolgen zu tun, über die Milzener spricht er hier jedoch nicht, und Daleminzer hält er für lediglich tributpflichtig.

Kurz gesagt, Thietmars Erwähnung, auf die sich die zur Datierung des Baus der Meißner Burg führenden Kombinationen gründen (ob nun 929 oder 931–932), steht in Widerspruch zur Aussage seines eigenen Textes und ist damit nicht glaubhaft (!). Erster verlässlicher Beleg für die Existenz von Meißen ist erst das Jahr 968, d.h. das Datum der Gründung des dortigen Bistums zusammen mit dem Merseburger und Zeitzer Suffraganat des neu konstituierten Erzbistums von Magdeburg. Erst an der Wende der 960er und 970er Jahre beginnt also die Burg Meißen in der politischen und geistlichen Verwaltung des ottonischen Reiches eine Rolle zu spielen. Das bedeutet begrifflicher Weise nicht, dass die Burg nicht schon früher bestanden hätte. Was wiederum voraussetzen würde, dass es Teil irgendeines funktionsfähigen Verwaltungssystems war, und das geht wieder aus einer anderen Voraussetzung hervor, und zwar, dass das ganze Gebiet zwischen Saale und Elbe bereits in der ersten Hälfte (bzw. im zweiten Drittel) des 10. Jh. unmittelbarer, keineswegs nur ein tributpflichtiger Teil des Reiches war. Und diese Voraussetzung gründet sich vor allem auf die wenig überzeugende Schilderung der Anfänge dieser Stadt.

### Besetzung des sorbischen Gebiets?

Im folgenden wollen wir kurz die Vorgangsweise bei der Einverleibung des heutigen Sachsen in das ottonische Reich skizzieren, ohne die besagten „magischen“ Daten.

Zunächst seien kurz die geographischen Begriffe erörtert – im 9. und 10. Jh. war das Gebiet zwischen Saale und Elbe von Sachsen unabhängig. Dieser Begriff war dem Südosten des heutigen Niedersachsen einschließlich Magdeburgs vorbehalten. Zwischen Saale und Elbe wurden zwei verschiedene Gebiete unterschieden, den überwiegenden Teil nahmen die Sorben ein („*Zribia*“), deren Benennung ab dem 10. Jh. durch die Namen der einzelnen serbischen Regionen ergänzt wird. Etwa zwischen der Freiburger Mulde und der Elbe lag das Gebiet der Daleminzer, das manchmal als „*Dalamantia*“ bezeichnet wird, in diesem Raum würde sich Meißen befinden.

Genauso muss auch die Grundterminologie des Konzepts der zweistufigen Abhängigkeit der unterworfenen Gebiete abgegrenzt werden. In Übereinstimmung mit der gültigen Vorstellung wollen wir unterscheiden:

a) Tributpflichtigkeit, die keinen Eingriff in das Verwaltungssystem der unterworfenen Gebiete bedeutete, war im Gegenteil für den Erhalt guter gegenseitiger „Beziehungen“ der führenden Mitglieder zur Sicherstellung eines regelmäßigen Tributflusses notwendig; b) die unmittelbare Besetzung des Gebiets, in Verbindung mit der faktischen oder rechtlichen Liquidierung der örtlichen Nobilität und der Umstrukturierung des Verwaltungssystems aufgrund des Modells der annekthierenden Seite.

Eine gewisse Zwischenstufe zwischen beiden Grundformen bildet die Dislokation von Militärabteilungen im unterworfenen Gebiet, mit dem offensichtlichen Ziel, das Ausheben von Tribut zu unterstreichen. Es handelt sich hierbei um eine nur provisorische Lösung, die nach mehreren Jahren meist durch ihre Beseitigung bzw. Flucht endete. In diesen Fällen wurden die Besetzungen jedoch in bereits bestehende Burgen untergebracht. Diese Zwischenstufe werden wir nur als eine von mehreren Formen der Tributabhängigkeit erachten.

Ausgangspunkt unserer Überlegungen wird etwa das Jahr 900 sein. Die Sorben waren zu dieser Zeit bereits nahezu drei Jahrhunderte dem Reich zu Tribut verpflichtet – die erste Erwähnung findet sich in der *Fredegar-Chronik* zum Jahr 631 und der von Kaiser Arnulf abgenommene „*Treueid*“ 897 bedeutete wohl die Wiederanerkennung von Tributzahlungen. Die östlich von den Sorben angesiedelten Daleminzer waren bis zur Wende 928/929 ein unabhängiges Gebilde. Das Ostfränkische Reich unter Ludwig dem Kind (900–911) hatte kein Interesse an der militärischen Expansion in das Gebiet hinter der Saale und das sächsische Herzogtum verfügte wiederum nicht über die notwendige militärische

*Stärke, um die besetzten Gebiete zu halten. Wir wollen damit versuchen, die Belege für beide Formen der Abhängigkeit des slawischen Gebiets zwischen Saale und Elbe getrennt und in chronologischer Folge erörtern.*

### **Tributabhängigkeit?**

*Die Vorstellung von einem lediglich tributabhängigen sorbischen (slawischen) Gebiet in der 1. Hälfte des 10. Jh. lässt sich durch mehrere Belege stützen.*

1) Das ungewöhnlich Verhalten Heinrichs I. irgendwann in den 20er Jahren, als er nach der verlorenen Schlacht gegen die Ungarn „in urbem, quae Bichni vocatur“ Zuflucht fand. Die Bewohner der Burg Puchau an der Mulde, d.h. auf slawischem Gebiet, bedachten ihn aus Dankbarkeit über die Rettung ihrer Leben mit nicht spezifizierten Rechten und Geschenken. Der Dank des Herrschers gilt hier der ganzen Gemeinschaft der Burgbewohner, deren Hilfe offensichtlich nicht als Selbstverständlichkeit aufgefasst wurde, da er auf keiner „eigenen“ Burg Zuflucht fand.

2) Mehrere Jahre später, offensichtlich kurz vor 933, wurden die Daleminzer von den Ungarn als „alte Verbündete“ zur Wiederaufnahme der Zusammenarbeit aufgerufen. Diese jedoch, in Erinnerung erst vor kurzem erlittener Niederlagen, wiesen die ungarischen Gesandten rasant ab: „Avares. Et iter agentes per Dalamantiam ab antiquis opem petunt amicis. Illi vero scientes eos festinare ad Saxoniam Saxonesque ad pugnandum cum eis paratos, pinguissimum pro munere eis proiciunt canem.“ Es handelt sich um eine ungewöhnliche Formulierung beim Chronisten Widukind, der die Daleminzer um einige Jahre früher geschlagen worden sein ließ. Noch ungewöhnlicher wäre es, wenn sich ein solcher Auftritt unter der Herrschaft des Meißner Burg abgespielt hätte.

3) Bei Widukind findet sich auch der nächste Beleg, und zwar als Bestandteil der Beschreibung der „Merseburger Legion“ im Zusammenhang mit dem Feldzug Boleslavs I. gegen den „benachbarten Unterkönig“ um 936. Heinrich I. siedelte wehrfähige Diebe in der Unterburg Merseburgs an und bewaffnete sie. Ihre Aufgabe bestand darin, die eigenen Bewohner zu schützen und bei den Barbaren zu rauben: „Rex quippe Henricus.. unde quemcumque videbat furum aut latronum manu fortem et bellis aptum, a debita poena ei parcebat, collocans in suburbano Mesaburiorum, datis agris atque armis, iussit civibus quidem parcere, in barbaros autem in quantum auderent latrocinia exercerent.“ Merseburg war nach Liutprand: „quod est in Saxonum, Turingionum et Sclavorum confinio castrum“, d.h. eine Grenzburg an der Saale im östlichen Zipfel der sächsischen Region Haseg, und es ist nicht schwer zu erraten, wen Heinrich mit „Barbaren“ meinte. Schwer ist es jedoch, sich vorzustellen, dass er die Merseburger Diebe in sein eigenes Land zum plündern sandte, bzw. in ein besetztes Gebiet. Die Aktivitäten der Grenzgänger-Hauswehr, wörtlich zusammengesetzt aus „Leuten an der Grenze“ konnte maximal auf das tributpflichtige Gebiet ausgerichtet gewesen sein.

5) Einen weiteren, bereits konkreteren Beleg finden wir in Thietmars Chronik: „Equidem, quia de Conrado duce, qui gener cesaris iuxta Lech fluvium occisus est, pauca dixi, non incongruum esse reor, quedam tunc a me indiscussa aperire. Post longum tempus imperator ad Merseburg veniens, a quodam proditore comperit exuvias eiusdem a Sclavis in Zuencua sub Cuchavico seniore sibi multum dilecto haberi.“ Hier wird mitgeteilt, dass Waffen und Beute (exuviae) Herzog Konrads, der in der Schlacht auf Lechfeld 955 gefallen war, auf der slawischen Burg Zwenkau bei Leipzig gefunden wurden, die damals einem „senior Cuchavico“ unterstand.

Für die Analyse des Titels „senior“ in Thietmars Auffassung der slawischen Machthaber finden sich natürlich weitere Belege. „Senior“ ist z.B. auch der böhmische Herzog Boleslav I., der polnische Herzog und König Bolesław der Tapfere genauso wie ein gewisser Dobremiro. Dobremiros Stellung wird durch die Heirat mit der Tochter Boleslavs des Tapferen sowie durch das Adjektiv „ehrenwert“ (also Christin) angedeutet. Senior war Mistizlaus – Herrscher der Obodriten und Waren, genauso wie Swjatopolk von Kiew.

Andererseits verwendet allerdings Thietmar diesen Titel im Zusammenhang anderer Lehnsbeziehungen. „Senior“ ist auch der Meißner Markgraf Ekkehard II., wo es für „Lehnherr“ von Königs Gnaden, bzw. Gebietsverwalter steht.

Bei „senior Cuchavico“ können wir uns also nicht sicher sein, ob er als Herrscher der örtlichen Dynastie oder als ein von Otto eingesetzter Verwalter anzusehen ist. Auf alle Fälle jedoch erscheint noch in der Mitte des 10. Jh. ein slawischer Magnat in der höchsten, durch den Kaiser respektierten Stellung im Gau Chutizi, einer der größten sorbischen Regionen.

Es handelt sich gleichzeitig um die letzte Erwähnung eines slawischen Magnaten in so hoher Stellung und in der folgenden Zeit werden Slawen nur noch in niedrigeren Verwaltungsfunktionen erwähnt. Der Kontrast im Vergleich zur Person des senior Cuchavico kann gut anhand Thietmars Erwähnung bei der Beschreibung der Verteidigung der neubefestigten Burg „Liubusua“ 1012 erläutert werden. Die Verwaltung dieser Burg wurde damals einem „unglückseligen Verwalter“ mit slawischem Namen Scih überlassen, dessen Eponym vom Chronisten gleich auf folgende Weise erklärt wird: „jedes Mal, wenn ihm eine Burg überlassen wurde, verlor er sie, nicht etwa durch eigene Feigheit, sondern immer durch unglückliche Fügung“ (Infelix custos Scih. Is namque urbem, quamcumque umquam ad tuendum accepit, non ignavia sui, sed infortunio miserabili semper amisit.). Scih war also lediglich einer der zeitweise eingesetzten Verwalter von Burgbesetzungen.

Offensichtlich stellt dieser in den seltenen Erwähnungen zu beobachtende Abfall den Schlüssel zur ottonischen Strategie der sozialen Umstrukturierung dar, bei dem die slawische Nobilität auf zweitrangige „Beamten“-Funktionen abgeschoben wurde. In diesem Augenblick sind die Veränderungen in der Struktur als Folge der direkten Besetzung des

slawischen Gebiets zu erwägen, auch wenn der zahlreichste Bestandteil der Exekutive aus Beamten und Soldaten slawischen Ursprungs bestand.

### Besetzung?

Der erste Beleg für eine direkte Besetzung des slawischen Gebiets erscheint im Jahr 945, als Markgraf Gero I.: „trans Salam fluvium in comitatu Thietmari inter paganos sitam in pago lingua Sclavorum Zitice nominato ...“ erhält, in demselben Jahr gelangen in den Besitz des Markgrafen Cristan die Güter „... in pago Seromunti ...“ und es folgen Schenkungen weiterer Dörfer: „inter Sclavos prope fluvium Fona vocatum in pago Serimuntilante ...“, 951 bereits einige Dorfgemarkungen in derselben Region. Wiederum ein Jahr später erhält der Magnat Billing zum ersten Mal auch eine Burg auf slawischem Gebiet: „Tarata marcam cum castello Grodista et Thobragora marcam“ (Groitzsch und Gutenberg). 961 erscheint eine weitere Burg, „urbs“, ursprünglich ein beneficium des Magnaten Wichart „Sputinesburch sitam in pago Nudiczi“ (Rothenburg an der Saale), zum ersten Mal als Verwaltungseinheit „burgwardo“ bezeichnet.

Ab den 960er Jahren erscheint bei den Bezeichnungen das Adjektiv „neu“, was zusammen mit dem Doppeltitel als Neubau oder Umbau aufzufassen ist. Zum Jahr 966 kennen wir „Nova Urbs“ (Niemberg bei Halle), 978: „castello scilicet quodam Sclavonice quondam Budizco nunc autem Theutonice Grimmslovo“ (das heutige Grimschleben) und in der Nähe das „castrum Northuringe, quot nunc Nienburg dicitur“ (zum Jahr 975). Alle Umstrukturierungsmaßnahmen konzentrierten sich jedoch bis zum Ende der 960er Jahre lediglich auf das Gebiet des Unterlaufs der Saale über Merseburg und an der Mulde, nördlich des Flüsschens Fuhne.

Kurz gesagt, für die Zeit vor der Wende 960er/70er Jahre liegen keine Belege für eine unmittelbare Besetzung des slawischen Gebiets zwischen Saale und Elbe vor. Die Vorstellung von einem vereinsamten Meißen als einer Art „verlorenen Posten“, getrennt durch ein mehr als 100 km breites slawisches Gebiet von der Reichsgrenze, das sich über Jahrzehnte alleine verteidigt, ist nicht besonders überzeugend.

In kürzestmöglicher Form haben wir nur die Grundargumente gegen eine etwas vereinfachte Sicht der Entwicklung des slawischen Gebiets zwischen Saale und Elbe abgesteckt. Wenn wir als Grundfrage die Definition der Kontakte zwischen diesem Gebiet und Böhmen ansehen, dann ermöglichen die Funde aus Meißen lediglich die Feststellung, dass es ab der Mitte des 10. Jh., zu einem raschen Rückgang der Keramik aus Nordwestböhmen kam, und diese Tendenz könnte sich etwa über ein halbes Jahrhundert gehalten haben. Meißen selbst, mit seinen unklaren Anfängen, trägt zu weiterführenden Überlegungen beim gegenwärtigen Forschungsstand nicht bei, es wird somit nützlich sein, das Vorkommen der Z-Keramik im breiteren Raum zu verfolgen.

Aus dem heutigen Sachsen kennen wir wie gesagt elf Fundorte mit Z-Keramik. In acht Fällen stammt sie von den Höhensiedlungen, davon sind sieben als frühmittelalterliche Burgen zu erachten: Dresden-Briesnitz, Meißen, Zehren-Burgberg, Kollmichen, Nauberg, Mettelwitz und das weiter entfernte Kretzschau-Groitzschen. Flachlandsiedlungen sind Laubach, Leuben und Kreina, der Fundort Nossen ist umstritten.

Bereits dieser hohe Anteil der Burgen an der Gesamtzahl der Fundorte erlaubt es, ohne Rücksicht auf ihre relativ kleine Zahl, Überlegungen über die Wahlverteilung der verfolgten Keramik anzustellen.

Bei genauerem Hinsehen erkennen wir bei den einzelnen Burgen zwei grundlegende Unterschiede. Der erste besteht in der Größe der befestigten Fläche und der Innengliederung, der zweite in der Datierung. Deutlich ist die Gruppe der Burgen vom Typ Ringwall: Dresden-Briesnitz, Zehren-Burgberg, Kollmichen und Nauberg (ob Meißen hierher gehört ist fraglich). Als Gegenstück zu diesen Burgen findet sich als großer Burgwall lediglich Mettelwitz (Zothainer Schanze) der Maße 150 × 340 m mit abgesonderter Oberburg 100 × 160 m.

Alle diese Burgwälle dürften im 10. Jh. besiedelt gewesen sein. In dieser Zeit findet lediglich die Burg Mettelwitz ein definitives Ende und auch die älteste Siedlungsphase der Burg Dresden-Briesnitz geht zu Ende. In das selbe Jahrhundert gehört auch die Meißner Burg, Zehren-Burgberg und Nauberg. Auf das 10. Jh. entfällt gleichzeitig auch die Besiedlung des Fundorts Kollmichen zu Anfang des 9. und ihr Untergang im 11. Jh. Spätestens im 11. Jh. dürfte auch die Befestigung des Burgwalls Dresden-Briesnitz erneuert worden sein.

In den Schriftquellen erscheint Meißen zuerst 968, Zehren 1003, Nauberg 1028 und Briesnitz 1071.

Aus dieser knappen Skizze geht eine Grundteilung hervor, bei der auf einer Seite die relativ große Burg Mettelwitz steht, auf der anderen die Fundorte Dresden-Briesnitz, Meißen, Zehren-Burgberg, Kollmichen und Nauberg, die entweder als „Ringwall“ charakterisiert sind, oder im selben Zusammenhang in den Schriftquellen Erwähnung finden.

Weiteres gemeinsames Merkmal dieser Burgen ist der Typ der Befestigung. Auch wenn die Informationen teilweise aus älteren Grabungen stammen, kann eine Erd-Lehm-Befestigung mit Steinblende bei Dresden-Briesnitz (ältere Phase), Zehren-Burgberg und Kollmichen erwogen werden. Im Fall von Meißen ist nicht klar, ob die Befestigung urgeschichtlich oder frühmittelalterlich ist. Bei den Fundorten Nauberg und Mettelwitz ist der Befestigungstyp nicht bekannt.

Zweifellos bietet das Befestigungssystem Schlüsselinformationen über Bauherren und Bauleute jeder einzelnen Burg. Im Fall einer Steinblende aus dem 10. Jh. ist es sehr wahrscheinlich, dass zumindest der Bauleiter mit der in Böhmen üblichen Bautechnik vertraut war, eine alternative Variante bietet auch der Anteil der Kenntnisse am allgemein westeuropäischen Befestigungsbau. Die Lösung beruht zweifellos in der detaillierten Analyse jedes einzelnen Fundortes. Für Sachsen werden in der Literatur neun Burgen mit diesem Befestigungstyp genannt, vier finden wir zwischen Saale und Mulde: Grimschleben, Landsberg, Schraplau a Rotha – Fuchsberg, fünf zwischen Mulde und Elbe: Dresden-

-Briesnitz, Zehren-Burgberg, Kollmichen, Nossen-Dechantsberg und Hofgen. Z-Keramik findet sich somit auf drei von fünf Burgen zwischen Mulde und Elbe.

Die topographische Abgrenzung führt zu einem weiteren gemeinsamen Merkmal, das mit Ausnahme von Kretschau-Groitzschen die übrigen zehn Fundorte verbindet. Burgen und dörfliche Siedlungen mit Funden von Z-Keramik finden sich ausschließlich zwischen Mulde und Elbe. Ihre Verbreitung ist identisch mit der westlichen und nordwestlichen Abgrenzung des Meißener Bistums und der Mark und gleichzeitig mit dem Gebiet der Daleminzer. Diese Kombination gibt Raum zu den folgenden Überlegungen, die ich im Vorhinein ausdrücklich als Arbeitshypothesen verstanden haben will.

Die Grenzen des Meißner Bistums wurden zum Jahr 968 abgesteckt. Sie beginnen „an der Quelle des als Oder bezeichneten Flusses, von hier bis zu den Quellen der Elbe, von dort hinunter nach Westen über die Grenze zweier Gebiete, der Böhmen und der Nisani, durch den Wald nach Westen zu den Quellen der Mulde und so hinab entlang beider Flussufer ... usw.“ Das Dokument wird als Falsum erachtet und die Beschreibung der Westgrenze sollte erst dem Zustand am Ende des 10. Jh. entsprechen.

Zum Jahr 971 erfahren wir, was das solcherart abgegrenzte Gebiet in etwa beinhaltete, als Otto I. dem Meißner Bistum folgende Schenkung macht: „tributi pars decima quod in quinque provinciis, hoc et Dalaminza, Nisane, Diedesa et Milzsane et Lusiza ...“, neben den uns bereits bekannten Nisani lag an der Westgrenze das Gebiet der Daleminzer.

Das steht in Eintracht mit Thietmars Beschreibung der Grenze des Landes der Daleminzer, das seinen Namen von einer heiligen Quelle ableitet: „Glomuzi est fons, non plus ab Albi quam duo miliaria positus.. Et haec provincia ab Albi usque in Caminizi fluvium porrecta vocabulum ab eo trahit dirivatum.“ Das Land und seine Bewohner sind unter zwei Namen bekannt: „... in provintiam, quam nis Teutonice Deleminci vocamus, Sclavi autem Glomaci appellant“. Zum Jahr 1003 findet sich eine alternative Schreibweise des Namens: „Totus his pagus, qui Zlomizi dicitur ...“. Die zweifache Bezeichnung kennen wir dann noch aus dem Jahr 981: „... in pago Dalaminzi seu Zlomekia vocato“. Das sind alle Formen des slawischen Namens des Landes und der Bewohner, die wir aus den frühmittelalterlichen Quellen kennen, die hochmittelalterliche Variante findet sich in der Bezeichnung einer Gemeinde: „Aldenlomazh“ und „Aldelamaz“. Das Toponym Glomuzi, Zlomizi usw. wird als vorlawisch erachtet.

Für vorlawisch wird jedoch auch der Name gehalten, den wir zum ersten und einzigen Mal für die Bewohner in der sog. Gründungsurkunde des Prager Bistums finden. Die Konfirmationsurkunde von 1086, als auch ihr in die Kosmas-Chronik eingefügte Text, kennen lediglich nahezu identische Varianten. Das Prager Bistum erhob dabei Anspruch auf ein Gebiet, das als „Lemuži“ bezeichnet wird.

Die Ähnlichkeit beider Bezeichnungen ist sehr auffallend und es scheint somit, dass Thietmars „Glomuzi“ und „Zlomizi“ und die „Lemuži“ von 1086 ein und dieselben sein dürften.

Daraus geht jedoch auch ein einheitliches „gens“ hervor, ein Ethnikum oder Stamm.

Am einfachsten wäre es, die Glomuzi und Lemuzi als zwei Teile ein und des selben Stammes zu bezeichnen. Analogien sind leicht zu finden – „Chrovati et altera Chrovati“ oder „Neletici ... altera regio Neletici“.

Dem könnte auch die Formulierung in der Urkunde entsprechen, wonach die Westgrenze des Prager Bistums u.a. aus den Gebieten „... Zelza et Liusena et Dasena, Lutomerici, Lemuzi usque ad mediam silvam, qua Boemia limitatur“ bestand. Dann würde allerdings ein Teil des böhmischen Nordwestens mit Zentralburg Zabrušany nicht zum „Stamm der Böhmen“ gehören. Für die Archäologie würde das dann bedeuten, dass die Ähnlichkeiten in der materiellen Kultur zwischen dem heutigen Meißen und dem Land von Bilin bereits in der frühslawischen Zeit überdacht werden sollten.

Eine andere Alternative ist um einiges kontroverser – sie geht von der Möglichkeit aus, die Glomuzer und Lemuzer nicht zu einem und demselben Ethnikum, sondern auch zum selben Gebiet im heutigen Sachsen zusammenzufassen. Das bedeutet, dass die Beschreibung der Grenzen des Prager Bistums auch den Anspruch auf das heutige Meißen widerspiegelt. Die Beschreibung selbst ist lediglich aus der Konfirmation Heinrichs IV. aus dem Jahr 1086 bekannt. Die einfachste Erklärung bestünde in der formalen Aktualisierung dieses Teils des Grenzverlaufs zum Jahr der Beurkundung, damals war das Meißner Land-„Lemuži“, böhmisches „Lehen“ (nach Kosmas vor 1087 und einschließlich 1088). Das erklärt jedoch nicht das Vorkommen „böhmischer“ Befestigungsanlagen und Keramik im Meißner Land um ein Jahrhundert früher.

Wenn wir unsere Überlegungen in eine noch andere Richtung wenden, dann werden wir voraussetzen, dass die Beurkundung die tatsächlichen Ansprüche des Prager Bistums und des böhmischen Staates im 10. Jh. wiedergibt.

Es ist offensichtlich undenkbar, dass das Prager Bistum (973–976) auf den Sitz des Meißner Bistums (968) Anspruch erheben würde, und zwar so kurz nach seiner Gründung. Wäre es aber möglich, dass ein böhmischer Herrscher diesen Anspruch kurz vor oder nach dieser Zeitspanne erhebt?

### Boleslaw II. oder I.?

An der Wende Juli/August 984 zog der bayerische Herzog Heinrich II. über Böhmen nach Sachsen. Boleslaw II., „jederzeit hilfsbereit“, bot Heinrich ein Heer unter der Führung des Magnaten „Wagio“ an und ließ ihn „a finibus suis per Nisani et Deleminci pagos usque ad Mogelini“ – „von seinen Grenzen über das Land der Nisaner und Da-

lemnizer bis nach Mügeln“ begleiten. Hier, an der Grenze des Meißner Landes, schloss sich Heinrich den Heeren des sächsischen Adels an und ging weiter über Magdeborn nach Merseburg.

Das böhmische Heer kehrte über Meißen zurück, wo Wagio durch List die Führung aus den Mauern lockte, „Rykdagus, eiusdem civitatis custos“ wurde getötet und die Burg nahm Boleslaw als ihren Herrscher an, der in der Folge den Meißner Bischof Volkold vertrieb.

Die böhmische Einnahme war nicht von langer Dauer. Thietmar teilt lediglich lakonisch mit, dass Boleslaw auf seine Güter zurückkehrte: „Bolislawo ad propria remeante, sedem propriam revisit“. Das soll nach dem Tod des gleichfalls verjagten Markgrafen Rykdag (985, andere Person) passiert sein, als an seine Stelle Ekkehard I. trat, genauso wie Rykdag verwandt mit den polnischen Piasten. Das legte auch die politische Kurzsichtigkeit dieses Vorgehens im polnischen Interessensgebiet an den Tag und die Annexion trug zum Antritt der Zusammenarbeit der Piasten mit dem ottonischen Reich bei.

Es scheint auch, dass die eigentliche Besetzung Meißens nur den Höhepunkt von Boleslaws Aktivitäten darstellt und sein Interesse nicht nur dem Zentrum, sondern der ganzen Region galt. Wenn wir uns die Anfänge dieser Geschichte genauer ansehen, dann schickte der böhmische Herrscher sein Heer „von seinen Grenzen“, er bewegte sich aber souverän auf dem Gebiet der Nisaner und Dalemnizer. Die Vertreibung des Meißner Bischofs hätte vielleicht den Beginn der Bemühungen darstellen könne, beide Gebiete der böhmischen Diözese einzuverleiben.

Dann könnte die Ansprüche des Prager Bistums aber den Zustand in den Jahren 984–985 widerspiegeln, was aber nicht besonders wahrscheinlich ist, denn sie beinhalten auch die östlichen Gebiete Wolin am Bug und Styr, die bereits 981 verloren waren.

Das bedeutet, dass die „Lemuži“ in der Beschreibung von einem Anspruch noch vor diesem Datum zeugen, und damit von den Ansprüchen des böhmischen Staates noch vor der definitiven Entstehung des Prager und Meißner Bistums. Dann würde es sich beim Herrscher mit diesen Ambitionen vielmehr um Boleslaw I. handeln.

Die Verteilung des Zabrušany-Typs (Z-Keramik) und der Burgen mit Steinblende könnte eine archäologische Spur von der böhmischen Herrschaft auf dem Gebiet der Glomazi im 2. Drittel des 10. Jh. darstellen.

**Abb. 1.** Charakteristische Stempel der Z-Keramik

**Abb. 2.** Versuch der Nachahmung der „Zabrušany“-Verzierung mit Tierknochen und Zähnen

**Abb. 3.** Verteilung der Z-Keramik auf den Burgen in Böhmen und im heutigen Sachsen (Punkte). Leere Dreiecke bezeichnen Burgen mit Befestigungsmauer mit Steinblende, graue Zeichen die Zugehörigkeit der Burgen: Dreiecke – Chutizi; Viereck – Daleminzi

**Abb. 4.** Chronologie der Funde von Z-Keramik aus den Grabungen von 1959–1963 auf dem Meißner Burgberg aufgrund der veröffentlichten Tabellen (Schmid-Hecklau 2004). A (graue Fläche) – Anzahl der Fragmente, hochgerechnet aufgrund der Periodisierung von A. Schmid-Hecklau in Intervalle zu 20 Jahren im Rahmen der Phasen SH1 (930–960), SH2 (970–990), SH3 (1000–1030), SH4 (1030–1090), SH5 lediglich teilweise; B (Kurve) – verfolgt die Scherbenzahl aufgrund der genaueren neuesten Dendrodaten zu den Phasen SH1 (957), SH2 (982/3), SH3 (1006), SH4 (1084)

**Abb. 5.** Funde von Keramik aus dem Einzugsgebiet der Biela und der Umgebung von Leitmeritz, die in den 1959–1963

auf dem Meißner Burgberg getätigt wurden, aufgrund der veröffentlichten Tabelle und des Katalogs (Schmid-Hecklau 2004). A – Z-Keramik (zweifelsfrei, aufgrund der Tabellen); B – Keramik wahrscheinlich aus dem Bilin-Kreis (aufgrund des Katalogs); C – Keramik des Leitmeritzer Kreises („litoměřický typ“, aufgrund des Katalogs). Die Funde sind entsprechend den dendrologischen Daten in die einzelnen Phasen eingetragen (Abb. 56). Der Graph zeigt: a) Entwicklungstendenzen einzelner Typen; b) ihr Vorkommen auf der Meißner Burg. Die Aussagekraft ist durch die Auswahl der Keramik für den Katalog beschränkt; ein ähnlicher Trend ist auch bei größeren tabellarisch verarbeiteten Konzentrationen zu beobachten (Schmid-Hecklau 2004)

**Abb. 6.** Besitztümer der Reichslehns Herren östlich der Saale bis einschließlich 968. Es ist klar, das Meißen eine ausgesprochene Sonderstellung einnahm

**Abb. 7.** Auszüge aus den Beschreibungen des Prager und Meißner Bistums

Deutsch von Tomáš Mařík